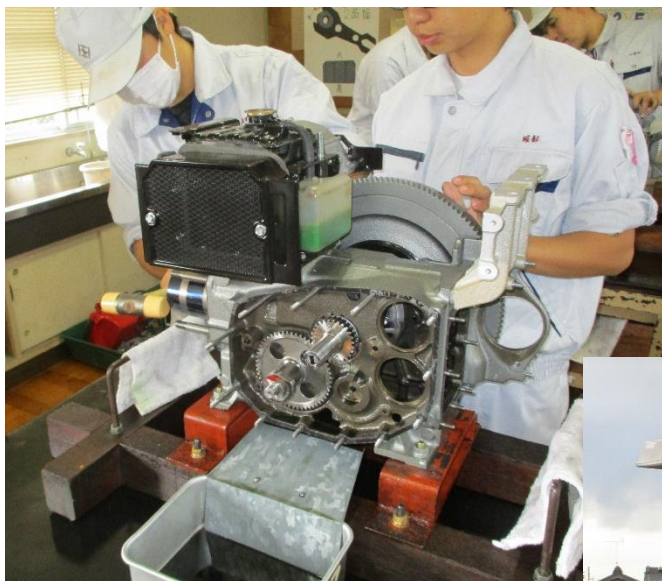


平成31年度
農業機械宿泊共同実習のしおり



総合教育センター
農業教育共同実習所

〒446-0066 安城市池浦町丸田172-1

電話 0566-76-4071

ファックス 0566-77-3477

<http://www.agri-tc.aichi-c.ed.jp/>

目 次

1 農業機械宿泊共同実習の概要	
(1) 目的	1
(2) 目的達成に向けた心得	1
2 事前準備	
(1) 持ち物について	1
(2) 体調等について	1
3 入所時の注意事項	2
4 実習所でのルール	
(1) 施設設備に関すること	2
(2) 持ち込み禁止に関すること	3
(3) 日程及び日課について	4
(4) 当番活動について	6
(5) タベの集い・夜の点呼・朝の集いの方法	7
農業機械実習の記録	8

1 農業機械宿泊共同実習の概要

(1) 目的

農業を学ぶ上で学校ではできない、①エンジンの分解・組立実習とトラクタ・施工機械の運転実習を通し、農業現場における労働災害の実態を踏まえ、農業機械に関する知識と技術および安全意識を身に付ける。また、②宿泊共同生活を通して、お互いを理解し協力して快適な生活を送ることができるようにする。

(2) 目的達成に向けた心得

①農業機械実習に関して

→ ガイダンス及びエンジン分解組立実習・運転実習において別途示す。

②宿泊共同生活に関して

- ・ 農業教育共同実習所に学習活動の一環として来ていることを自覚すること。
 - ・ 集団生活のルールとマナーを守ること。
 - ・ 一人一人が主体的に考え、自主的に行動できるようにすること。
 - ・ クラス全員がお互いを思いやり、協調性をもって生活すること。
- ⇒ 有意義で楽しい宿泊共同生活になるようにする（クラスのレベルアップ）。

2 事前準備

(1) 持ち物について

ア 『農業機械宿泊共同実習のしおり』

イ 生徒手帳

ウ 筆記用具（色ペンと鉛筆等・消しゴム）、自主勉強用のノート（紙）

エ 保険証もしくは写し

オ 常備常用の医薬品・衛生品 ※引率の先生に申し出て、指示に従う。

カ 洗面および入浴用具（浴槽とシャワー、イス、洗面器、ドライヤーは備わっている）

キ 実習時の服装：学校指定の実習服上下・帽子・ベルト・靴、靴下（なるべく長め）、
中に着るもの（特に寒い時季は着込める防寒着）、軍手（環境整備用）

- ・ ズボンのスリは、引きずらず折り曲げず、適切な長さであること。
- ・ ボタンのほつれが無く、特に袖口のボタンは適切に留めることができること。

ク 生活時間の服装：学校指定の体操服、中に着るもの（朝夕の冷え込み時注意）

ケ 就寝時舎室内の服装：寝間着（学校指定の体操服でも可）

コ 着替え

サ 雑巾 2 枚 ※引率の先生へ事前に提出

シ マスク（公衆衛生のため）

ス 洗濯洗剤（洗濯機使用希望者）

セ 小銭（自動販売機使用希望者）

(2) 体調等について

ア 支援や配慮が必要な事項（アレルギー・持病・発作・ケガ・視聴覚・身体等）があれば、早期に引率の先生へ申し出る。

イ 不安なことや持ち物等に迷うことがあれば、引率の先生に相談する。

3 入所時の注意事項

ア 原則として制服で入所する。

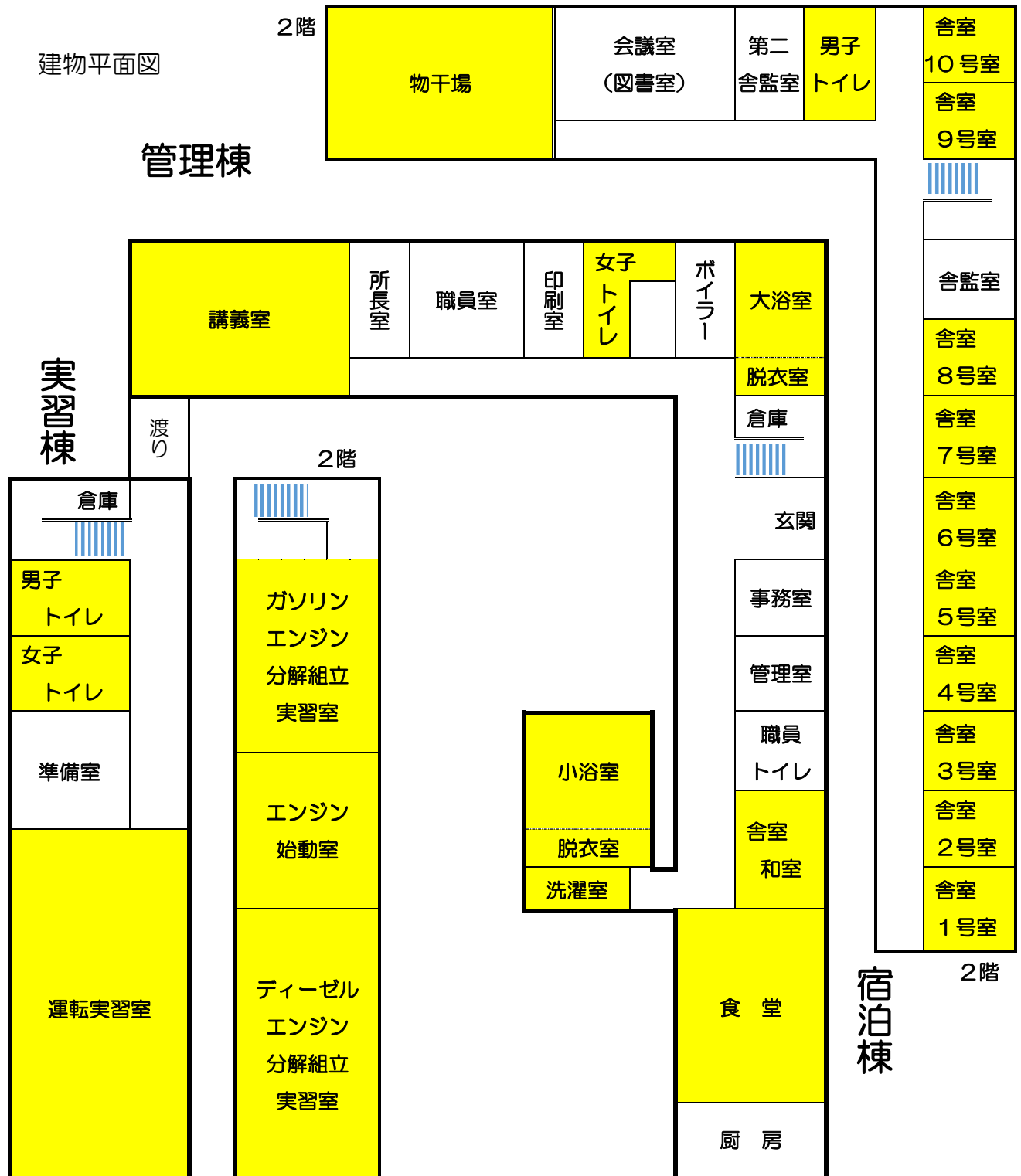
イ 清潔感のある高校生らしい身なり態度で入所式に臨み、爪も短く切っておく。

4 実習所でのルール・・・制限、不自由に関することだが、風紀を乱さないためのもの

(1) 施設設備に関すること

ア 避難経路を避難経路図（舎室に掲示）で確認する（最終避難集合場所は中庭）。

イ 施設設備は大切に扱うこと。



- ウ 入所時、舎室などの状態を確認し、異変があれば報告すること。
農業機械宿泊共同実習中に破損汚損や紛失があった場合、弁償となる事がある。
- エ 男子の女子部屋、女子の男子部屋への立ち入り禁止。
- オ 不用な部屋に入室したり、設備に触れたりしない。
- カ 整理整頓を心掛けて使用し、節電・節水を励行する。
- キ 宿泊棟（風呂場・食堂も含む）や廊下では大きな声を出さない、走らない。
- ク 舎室について
 - ・定められた机・イス・ベッド・ロッカーを使用する。
 - ・ドアは施錠しない。 ※ 貴重品の管理に気を付ける。
 - ・更衣時及び電気点灯時は必ずカーテンを閉める。
 - ・就寝時以外はベッドを使用しない。
 - ・エアコンやストーブの操作は、引率の先生の指示のもと舎室長が行う。
- ケ 寝具について
 - ・寝具のNo.表示が頭側（南）にくるようにベッドメイクする。
 - ・シーツ（枕用・敷布団用・掛布団用の3枚）を肌に接する状態でベッドメイクする。
 - ・寝具は起床したらたたみ、夜の点呼前後にベッドメイクする。
- コ 食事について
 - ・朝食及び夕食時は体操服、昼食時は実習服とする。
 - ・食事は指定の席で、始めと終わりは当番の号令により、落ち着いて会食する。
- サ 洗濯について
 - ・洗濯機は自由時間内に使用できる（実習中は使用できない）。
 - ・台数に限りがあるので、声を掛け合って共同で使用する（記名しておくといよい）。
 - ・洗濯物は、物干場（管理棟2階）若しくは舎室のタオル掛けに干す（小物のみ）。
- シ 入浴について
 - ・入浴場所や順序を守ること。
 - ・公衆入浴のマナーを守ること（体を洗ってから湯船に浸かる・タオルを湯船に入れない・泳がない・自分勝手に湯温を変えない・体の水気を切ってから脱衣室へ向かうなど）。
 - ・ヘアドライヤーは所定の場所で使用すること。

(2) 持ち込み禁止に関すること

ア 基本的な考え方

農業機械宿泊共同実習に不必要なもの、危険なもの、他に不快を与えるもの、これらは持ち込み禁止（前記2（1）以外は原則不要）。

イ 風紀を乱す自己主張について

学校同様、学習にふさわしくない華美で過度な頭髪の技巧・化粧・装飾品の類は持ち込み禁止。

ウ 携帯電話・スマートフォン等の扱いについて

持ち込み禁止（実習期間中の緊急連絡体制について確認しておく）。

エ 飲料について：実習所外部からの飲料は、衛生上の観点から持ち込み禁止。

→給茶器・ウォータークーラー・自動販売機 あり

- ・ 舎室への飲み物の持ち込みは禁止（給茶器は深夜も利用可、湯飲みは各自で洗う）。
- ・ 自動販売機で購入した飲料の食堂外への持ち出し禁止。
- ・ 自動販売機の利用時間を守る（朝食後～8:40、昼食後～12:50、夕べの集い後～17:45、夕食後～18:40、夜の学習時間後～21:10）。

オ 遊具類の使用について：クラスメイトとの交流（学習、談笑や運動娯楽）を深める

- ・ 次の運動娯楽用具がある（テレビ、キャッチボール、バドミントン、バレーボール、卓球、オセロ、将棋、トランプ、UNO）。
- ・ 利用時間を守る（朝食後～8:40、昼食後～12:50、夕べの集い後～17:45、夜の学習時間後～21:10、ただし17:45以降は建物外には出られない）。
- ・ 使用する場所に気を付ける（ガラスを割らない・舎室への持ち込みは禁止）。

(3) 日程及び日課について

ア 集合時間の5分前には、決められた場所に集合する。

イ 実習時の注意事項

- ① 宿泊棟及び管理棟に入らない。
- ② 靴下を必ずはいたうえで、指示された靴（実習靴・長靴・安全靴）をはく。

ウ 農業機械宿泊共同実習の日程

区分	期間	第 1 日		第 2 日		第 3 日		第 4 日				
		午前	午後	午前	午後	午前	午後	午前	午後			
農園系学科 農士林系学科	3泊4日	入所式	オリエンテーション	ガイダンス	運転実習		エンジン実習			筆記試験	感想文	退所式
					エンジン実習		運転実習					
生食総合系学科	2泊3日				運転実習		エンジン実習		筆記試験	感想文	退所式	
					エンジン実習		運転実習					

エ 初日、オリエンテーション後の流れ

① 入所式・オリエンテーション

② 舎室へ移動

- ・ 食事当番はすぐに食堂で配膳を開始する。
- ・ 食事当番以外は、舎室長を中心に舎室点検を行う。

③ 昼食 休憩、更衣

- ・ 食事当番の放送等に従って一斉に会食する。
- ・ 食事後、荷物を整理し、実習服へ更衣する。

④ 当番打ち合わせ

- ・ 13:00 に当番ごとに指定場所へ集合する。
- ・ しおり、筆記用具、軍手、メガネ等を持参する。

オ 最終日、退所に向けた流れ

- ① 起床後 ・ シーツを返却する（シーツの種類ごとでたたみ、管理棟2階廊下の机へ）。
- ② 朝の集い・清掃・朝食・実習
- ③ 実習終了後 ・ 筆記試験あり（回答に必要な筆記具を忘れずに実習へ持参しておく）。
- ④ 昼食後 ・ 退所前の大掃除がある（来た時よりも美しく、約20分）。
・ 大掃除終了後、制服に更衣し荷をまとめる（掃除後に汚さない）。
・ 舎室長は全員に舎室点検時の注意事項を伝達する。
- ⑤ 舎室点検 ・ 荷物はすべて廊下に出し整列して所員の点検を受ける。
- ⑥ 感想文 ・ 荷物を運転実習室後方に置き、しおり・教本・筆記具を用意して着席する。
- ⑦ 退所式

カ 日課表

初 日		中日（第2日・第3日）		最 終 日	
		起 床	6:30	9:00 以前は中日と同じ日程	
		洗面・寝具整理	6:30～ 7:00		
		朝 の 集 い	7:00～ 7:10		
		清 掃	7:10～ 7:40		
		朝 食	7:40～ 8:10		
		自 由 時 間	8:10～ 8:45		
		実 習 準 備	8:45～ 9:00		
入 所 式	11:10～11:20	実 習	9:00～12:00	実 習	9:00～11:00
オリエンテーション	11:20～12:00			筆 記 試 験	11:00～12:00
昼食・休憩・更衣	12:00～13:00	昼食・休憩	12:00～13:00	昼食・大掃除・更衣	12:00～13:00
当番打ち合わせ	13:00～13:15			舎 室 点 検	13:00～13:10
ガイダンス	13:15～13:50	実 習	13:00～16:00	感 想 文	13:10～14:00
実 習	13:50～16:00			退 所 式	14:00～14:15
				*退所式では校歌を斉唱する。	
環 境 整 備	16:00～16:30	16:00 以降は初日と同じ日程			
夕 べ の 集 い	16:30～16:45				
自 由 時 間	16:45～17:45				
夕 食 準 備	17:45～18:00				
夕 食 ・ 休 憩	18:00～18:50				
学 習 ・ 研 修	18:50～20:00				
入 浴 ・ 自 主 研 修	20:00～21:20				
当 番 活 動	21:20～21:30				
点 呼 ・ 就 寝 準 備	21:30～22:00				
消 灯 ・ 就 寝	22:00				

(4) 当番活動について

ア 当番活動並びに清掃活動を、一人一役で責任をもって行う。

イ 当番内で互いに確認協力して行う。

当番名 (配当人数) 【打ち合わせ場所】	役割分担	清掃分担
クラス代表 (1人) 【カットトラクタ前】	○集合時・朝の集い・夕べの集いに点呼を行い、全体を掌握し集会などを円滑に進める。	・エンジン実習室
舎室長 (各舎室1人) 【舎監室前】	○クラス代表を補助し、舎室内では快適な生活ができるよう気を配る。 ○朝食・夕食後、健康チェックカードに同室者の健康状態を記入して引率者に提出する。 ○エアコン、ストーブの取り扱いは引率者の指示により行う。	・各舎室 ・舎室前廊下
旗当番 (4～6人(男女各1)) 【職員室前】	○国旗の掲揚と降納を行う。 ○校旗の掲揚と降納を行う。 ○ラジオ体操の準備を行う。 ○布団干しの準備を行う。 ○管理棟2階の給茶器の準備と片付けを行う。	・管理棟1階 廊下、洗面所 女子トイレ ・管理棟2階 廊下、洗面所 男子トイレ 給茶器 物干し場 ・宿泊棟階段 ・実習棟階段及び廊下
食事当番 (4～6人) 【食堂】	○食事時間の15分前から、食堂で配膳を行う。 ○食事の放送、会食の始めと終わりの号令を行う。 ○食後、テーブルと床の清掃を行う。	・食堂 ・玄関 ・宿泊棟1階廊下
風呂当番 (7～10人) 【大浴室脱衣室】	○入浴準備、入浴後の浴室・脱衣室の整理を行う。 ○最終日の昼掃除で、フロアマットを洗浄する。	・浴室、脱衣室 ・洗濯室
整備当番 (6～7人(男女各1)) 【カットトラクタ前】	○実習棟の給茶器の準備と片付けを行う。 ○運動、娯楽用具の整理点検を行う。	・運転実習室 ・講義室 ・実習棟男女トイレ

*男女共学のクラスでは、旗・整備当番に男女それぞれを配当する。

*クラスの体育委員は、朝の集いにおいて体操の指揮を行う。

(5) タベの集い・夜の点呼・朝の集いの方法

【整列の方法】 (*5分前には集合し、整列する。)																															
<p>*朝の集い *タベの集い (中庭、雨天時は実習室)</p>	<p>(南) (北)</p>																														
<p>*夜の点呼 (宿泊棟2階の廊下)</p>	<table border="1"> <tr> <th>階段</th> <th>舎監室</th> <th>8号</th> <th>7号</th> <th>6号</th> <th>5号</th> <th>4号</th> <th>3号</th> <th>2号</th> <th>1号</th> </tr> <tr> <td colspan="10" style="text-align: center;">39,38,37,.....10,9,8,7,6,5,4,3,2,1</td> </tr> <tr> <td colspan="2" style="text-align: center;">(所員)</td> <td colspan="2" style="text-align: center;">[引率者]</td> <td colspan="6" style="text-align: center;">40 (クラス代表)</td> </tr> </table>	階段	舎監室	8号	7号	6号	5号	4号	3号	2号	1号	39,38,37,.....10,9,8,7,6,5,4,3,2,1										(所員)		[引率者]		40 (クラス代表)					
階段	舎監室	8号	7号	6号	5号	4号	3号	2号	1号																						
39,38,37,.....10,9,8,7,6,5,4,3,2,1																															
(所員)		[引率者]		40 (クラス代表)																											
【進行の方法】 (*クラス代表が進行する。)																															
<p>*タベの集い (中庭) 16:30~16:45</p>	<p>①挨拶 ◇「1号室基準、右へならえ」・「なおいれ」・「脱帽」・「気を付け」 「ただ今からタベの集いをを行います」・「礼」</p> <p>②点呼 ◇「点呼」 各舎室長は「1号室異常なし」「2号室(状況を報告)誰々が何々で〇〇」… 「和室異常なし」と順にクラス代表に報告する。 ◇クラス代表は報告を受けた後、引率者に「総員〇名、現在員〇名、報告終わります」と報告する。 異常の場合「総員〇名、現在員〇名、〇〇が病気で寝ています。報告終わります」</p> <p>③諸連絡 (引率者、続いて所員)</p> <p>④挨拶 ◇「気を付け」・「以上でタベの集いを終わります」・「礼」・「着帽」・「解散」</p>																														
<p>*夜の点呼 (2階廊下) 21:30~21:40</p>	<p>①挨拶 ◇「気を付け」・「ただ今から夜の点呼を行います」・「礼」</p> <p>②点呼 ◇クラス代表は生徒の方を向いて号令をかける。 「番号」“1,2,3,4,5,.....40” 「総員〇名、現在員〇名、報告終わります」と引率者に報告する。</p> <p>③諸連絡 (引率者、続いて所員)</p> <p>④挨拶 ◇「気を付け」・「以上で夜の点呼を終わります」・「お休みなさい」・「解散」</p>																														
<p>*朝の集い (中庭) 7:00~ 7:10</p>	<p>①挨拶 ◇「1号室基準、右へならえ」・「なおいれ」・「気を付け」 「ただ今から朝の集いをを行います」・「礼」</p> <p>②点呼 ◇タベの集いに準じ、引率者に報告する。</p> <p>③体操 ◇体育委員が号令をかける。 「〇〇基準、体操隊形に開け」→体操→「元の位置に集まれ」</p> <p>④諸連絡 (引率者、続いて所員)</p> <p>⑤挨拶 ◇「気を付け」・「以上で朝の集いを終わります」・「礼」・「解散」</p>																														

農業機械実習の記録

第1日		月	日	曜日	天候
	指導者名	実習項目	実 習 内 容		
午 前					
午 後					
感 想 及 び 反 省	-----				検 印

第2日		月	日	曜日	天候
	指導者名	実習項目	実 習 内 容		
午 前					
午 後					
感 想 及 び 反 省	-----				検 印

第3日				月	日	曜日	天候
	指導者名	実習項目	実 習 内 容				
午 前							
午 後							
感 想 及 び 反 省	-----						検 印

第4日				月	日	曜日	天候
	指導者名	実習項目	実 習 内 容				
午 前							
午 後							
感 想 及 び 反 省	-----						検 印

学 校 名	愛 知 県 立	高 等 学 校
学科または系列名	科 ・ 系列	
学年・組・番号	第 2 学 年	組 番
氏 名		
住 所		
緊急時の連絡先	TEL () -	
舎 室 番 号		スリッパ番号
当 番 名		