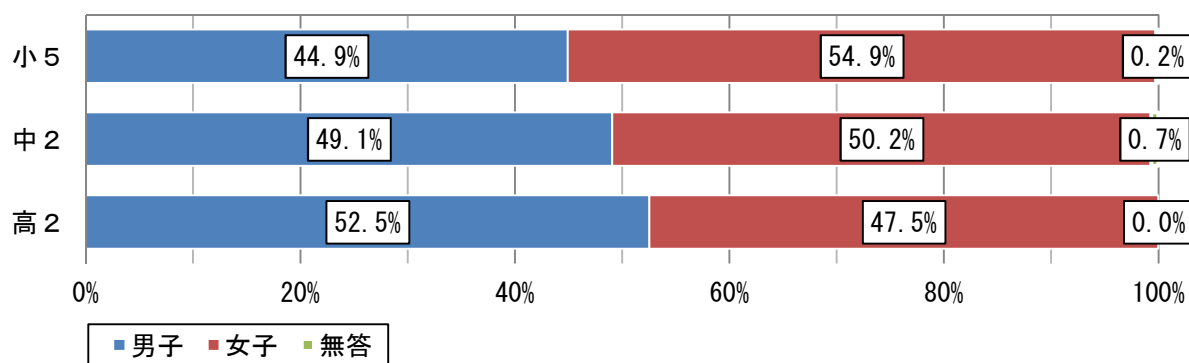
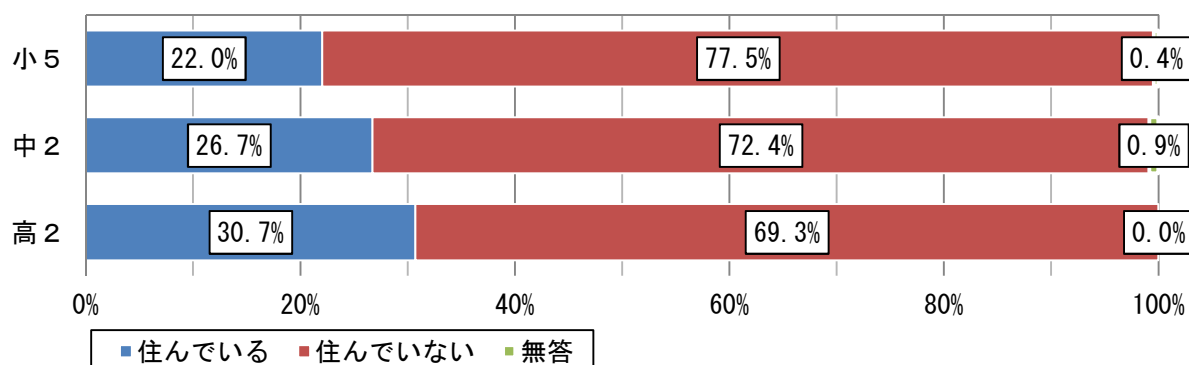


## 【児童生徒の調査結果】

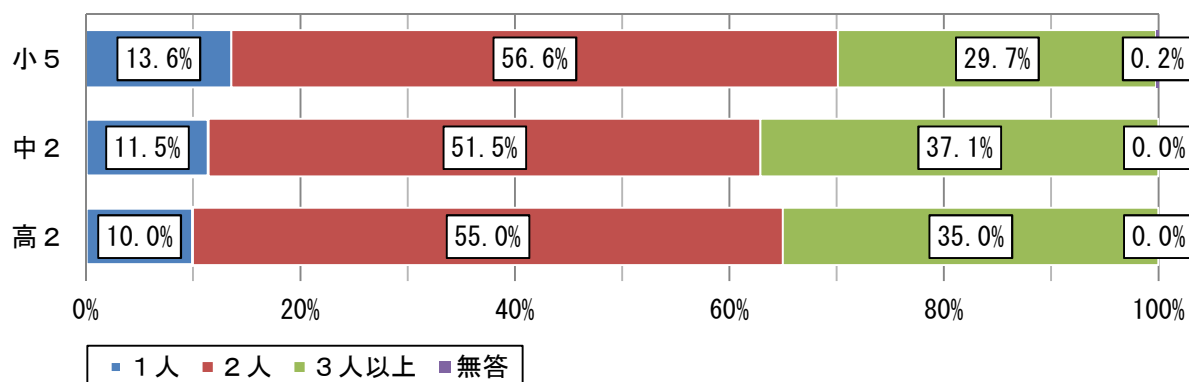
## 1 あなたの性別はどちらですか。



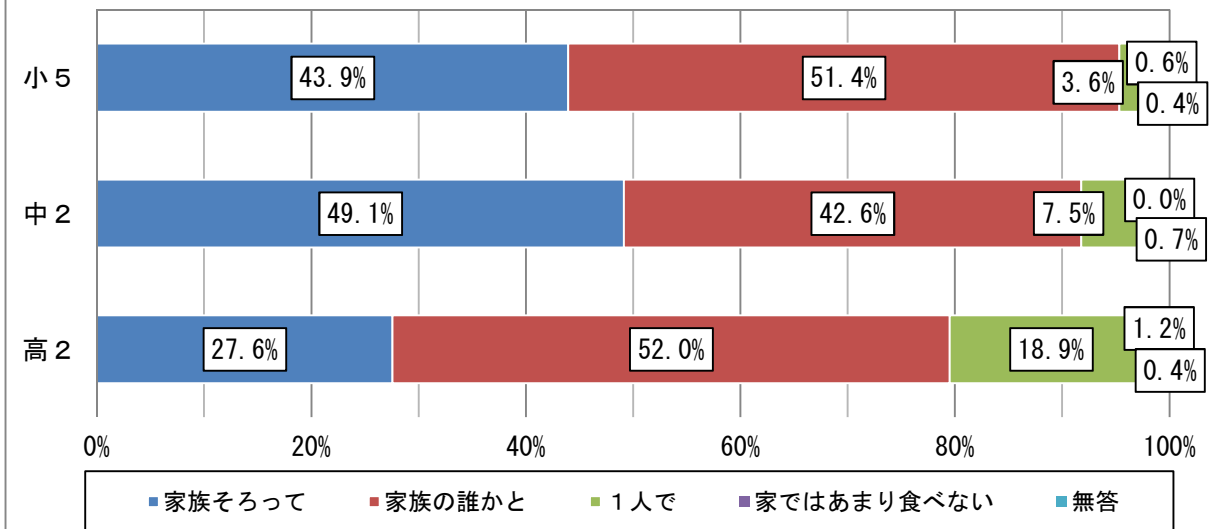
## 2 あなたは、祖父母と一緒に住んでいますか。



## 3 あなたは、何人きょうだいですか。

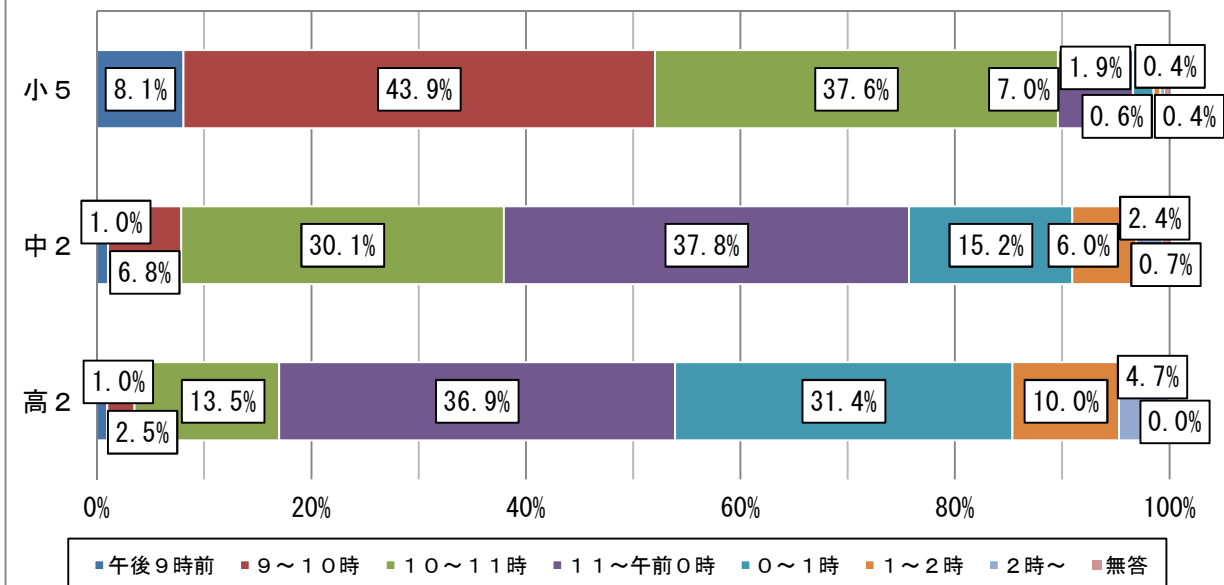


#### 4 あなたは、普段、家で夕ご飯を誰と一緒にとりますか。



・夕食を「家族そろってとることが多い」「家族の誰かと一緒にとることが多い」と答えた児童生徒の割合は、小学5年生95.3%、中学2年生91.7%、高校2年生79.6%で、学年が進むに従って低くなった。

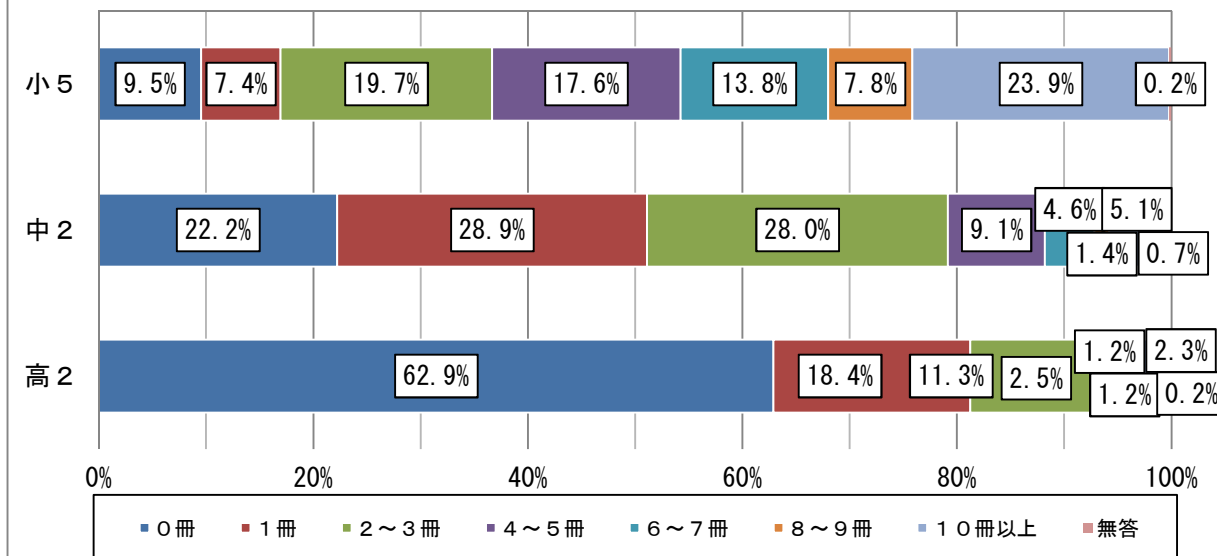
#### 5 あなたは、普段、何時頃に寝ますか。



・午後11時までに寝ると答えた児童生徒の割合は、小学5年生89.6%、中学2年生37.9%、高校2年生17.0%で、学年が進むに従って低くなった。

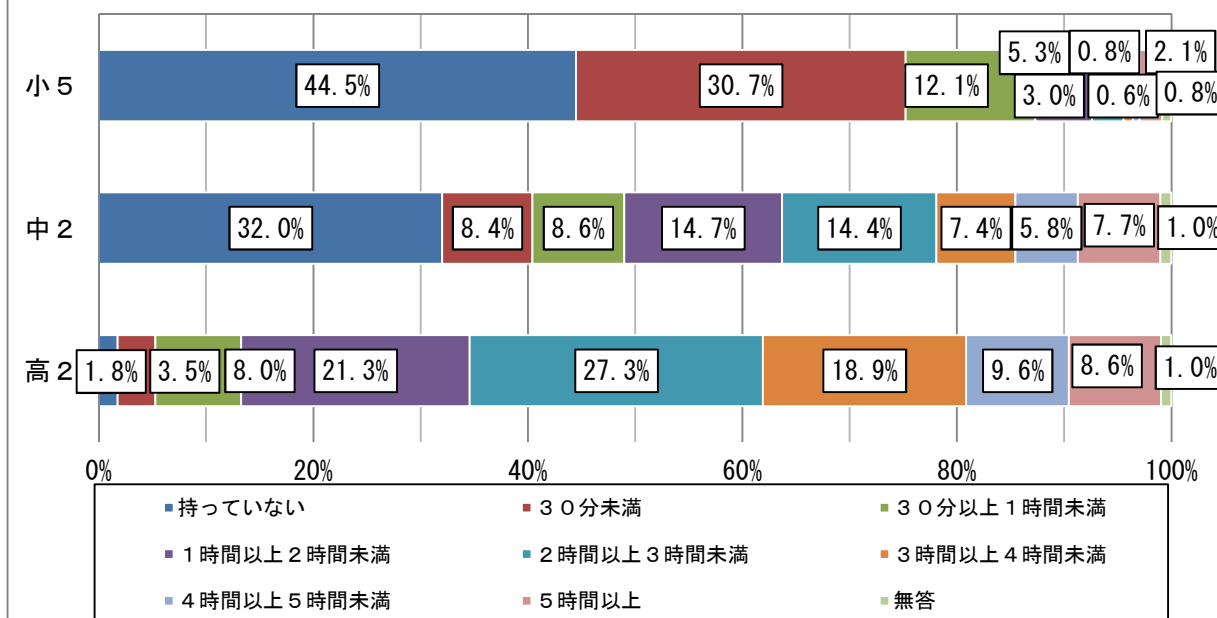
・午前0時以後に寝ると答えた児童生徒の割合は、小学5年生2.9%、中学2年生23.6%、高校2年生46.1%で、学年が進むに従って高くなった。

6 あなたは、1か月に何冊本を読みますか。



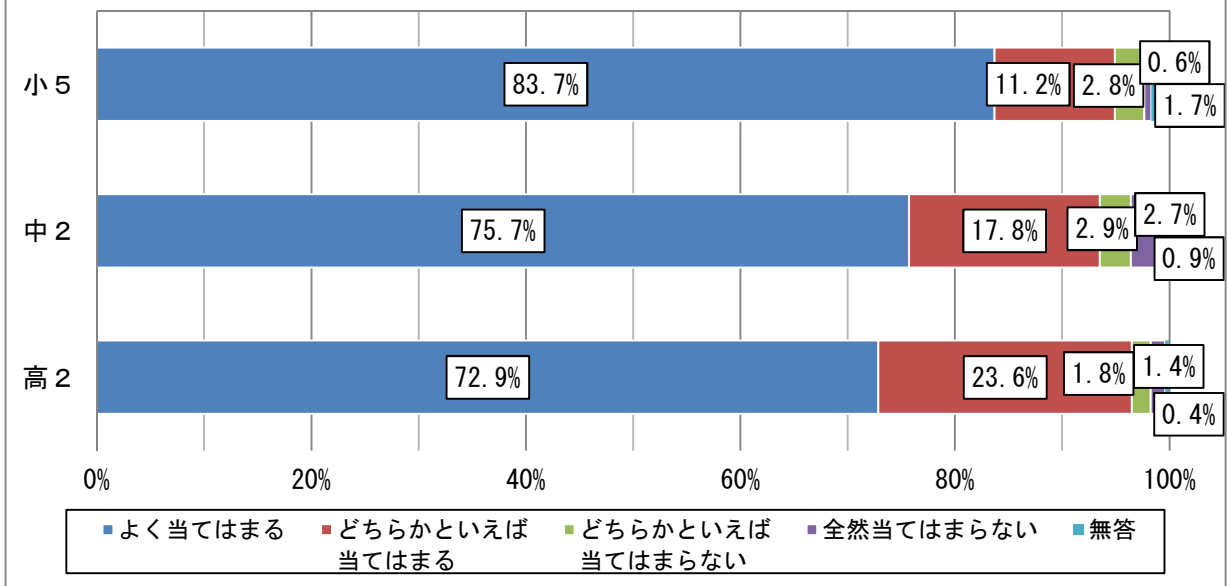
- ・1か月に4冊以上本を読むと答えた児童生徒の割合は、小学5年生 63.1%、中学2年生 20.2%、高校2年生 7.2%で、学年が進むに従って低くなった。
- ・1か月に1冊も本を読まないと答えた児童生徒の割合は、小学5年生 9.5%、中学2年生 22.2%、高校2年生 62.9%で、学年が進むに従って高くなった。

7 あなたは、1日に何時間携帯電話やスマートフォンを利用しますか。



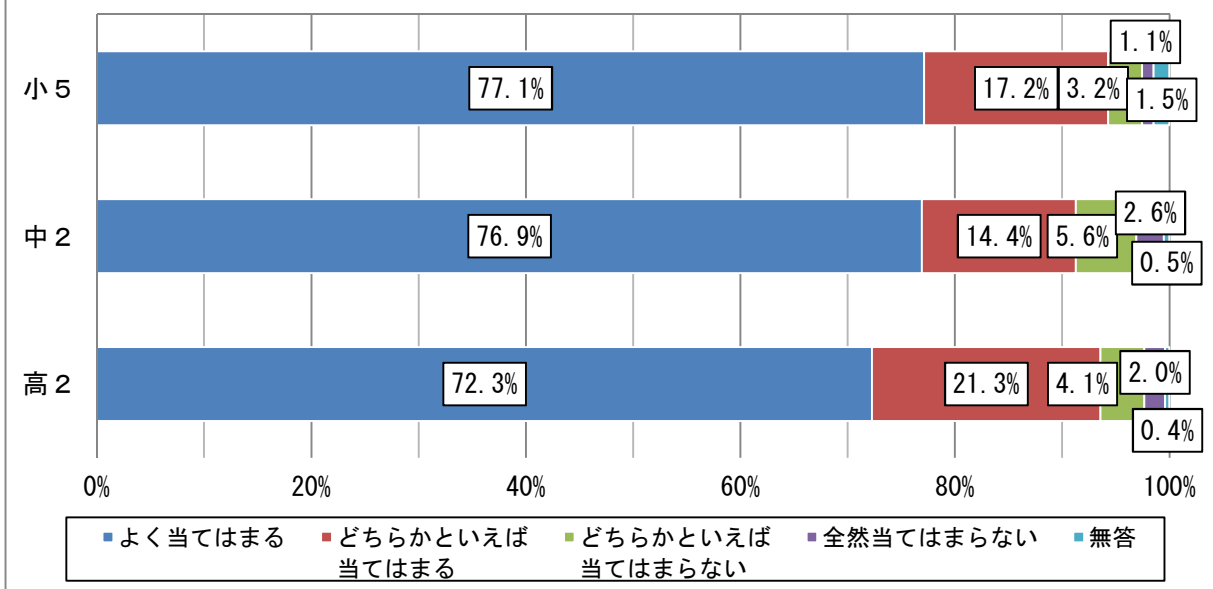
- ・携帯電話やスマートフォンを利用すると答えた児童生徒の割合は、「持っていない」と答えた児童生徒と無答を除くと、小学5年生 54.6%、中学2年生 67.0%、高校2年生 97.2%で、学年が進むに従って高くなった。

### 8 約束やきまりを守ることは大切である。



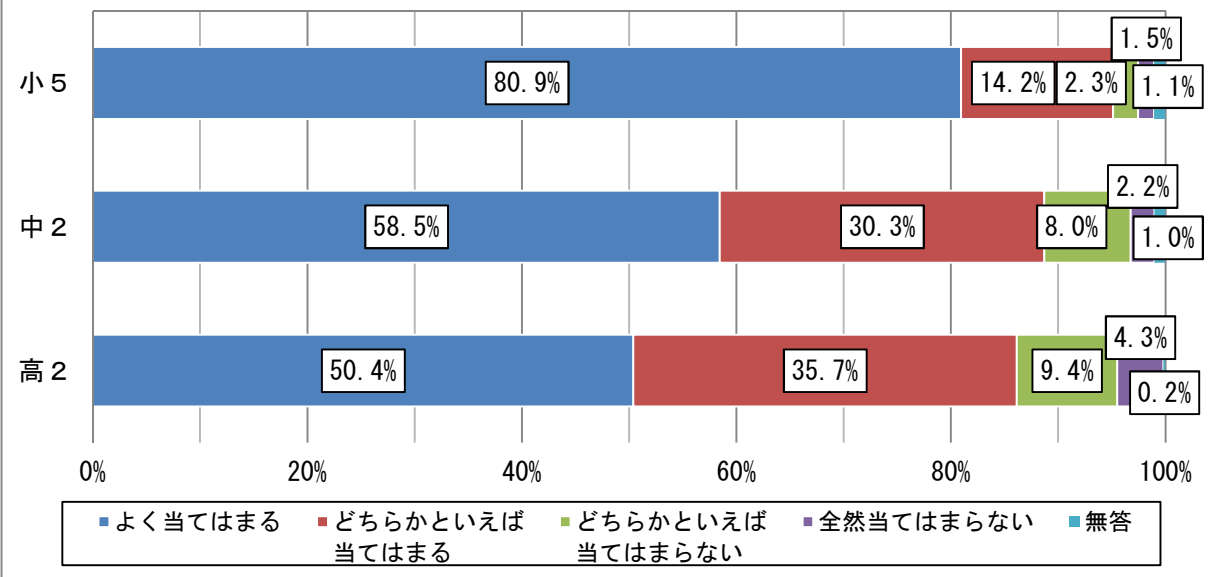
・「よく当てはまる」と「どちらかといえば当てはまる」を合わせた“当てはまる”と答えた児童生徒の割合は、小学5年生 94.9%、中学2年生 93.5%、高校2年生 96.5%で、どの校種も9割以上だった。

### 9 人の気持ちが分かる人間になりたい。



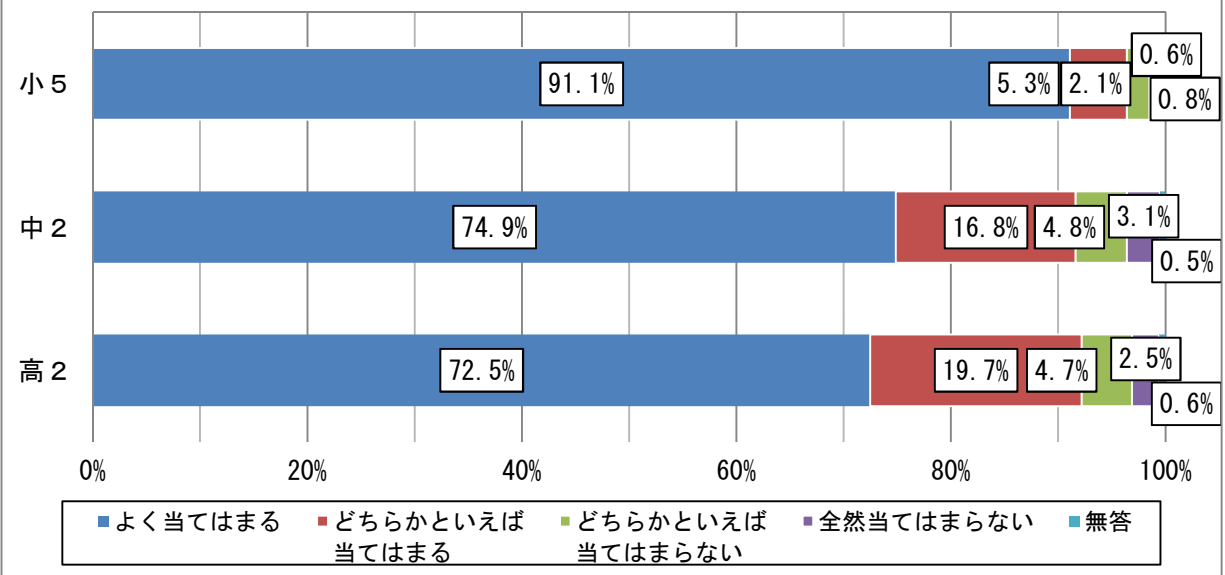
・「よく当てはまる」と「どちらかといえば当てはまる」を合わせた“当てはまる”と答えた児童生徒の割合は、小学5年生 94.3%、中学2年生 91.3%、高校2年生 93.6%で、どの校種も9割以上だった。

### 10 うそをつくことはいけないことである。



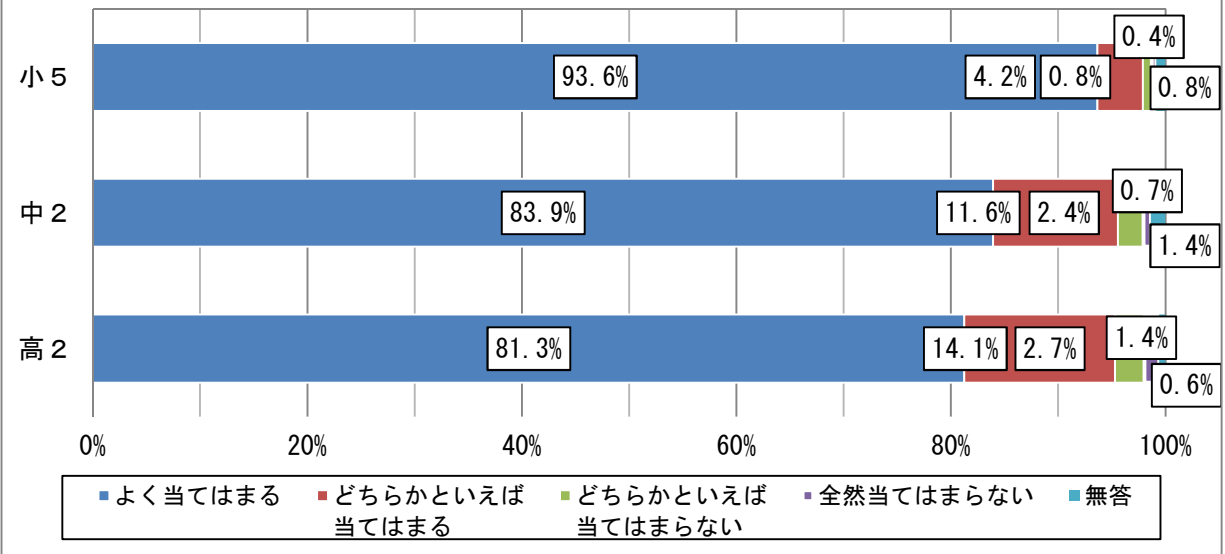
・「よく当てはまる」と「どちらかといえば当てはまる」を合わせた“当てはまる”と答えた児童生徒の割合は、小学5年生95.1%、中学2年生88.8%、高校2年生86.1%で、学年が進むに従って低くなった。

### 11 いじめはどんな理由があってもいけないことである。



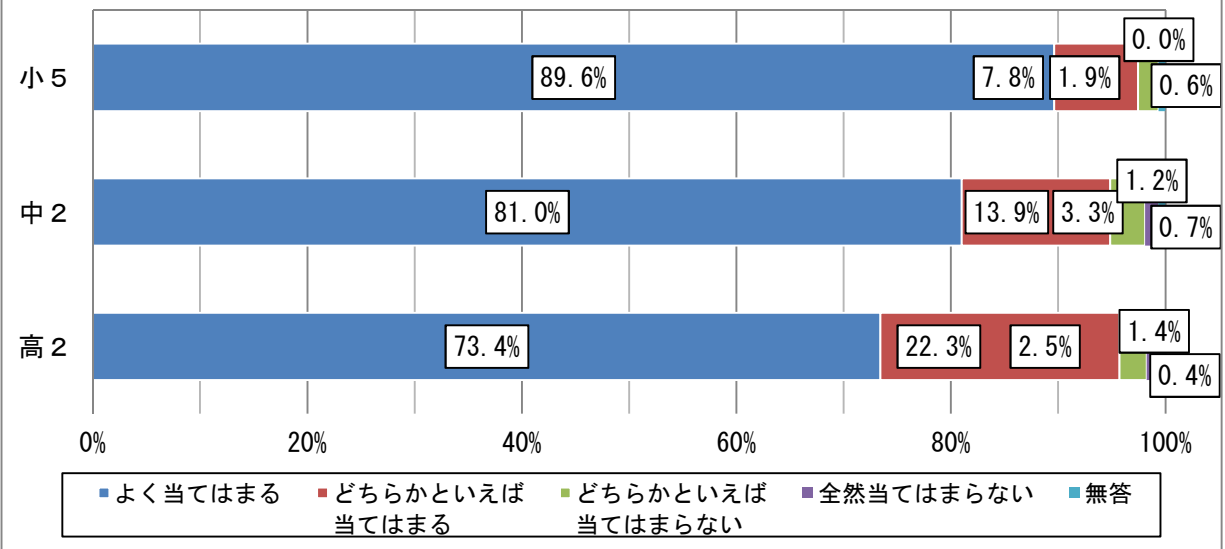
・「よく当てはまる」と「どちらかといえば当てはまる」を合わせた“当てはまる”と答えた児童生徒の割合は、小学5年生96.4%、中学2年生91.7%、高校2年生92.2%で、どの校種も9割以上だった。

12 いのち（人や動物，植物）は大切である。



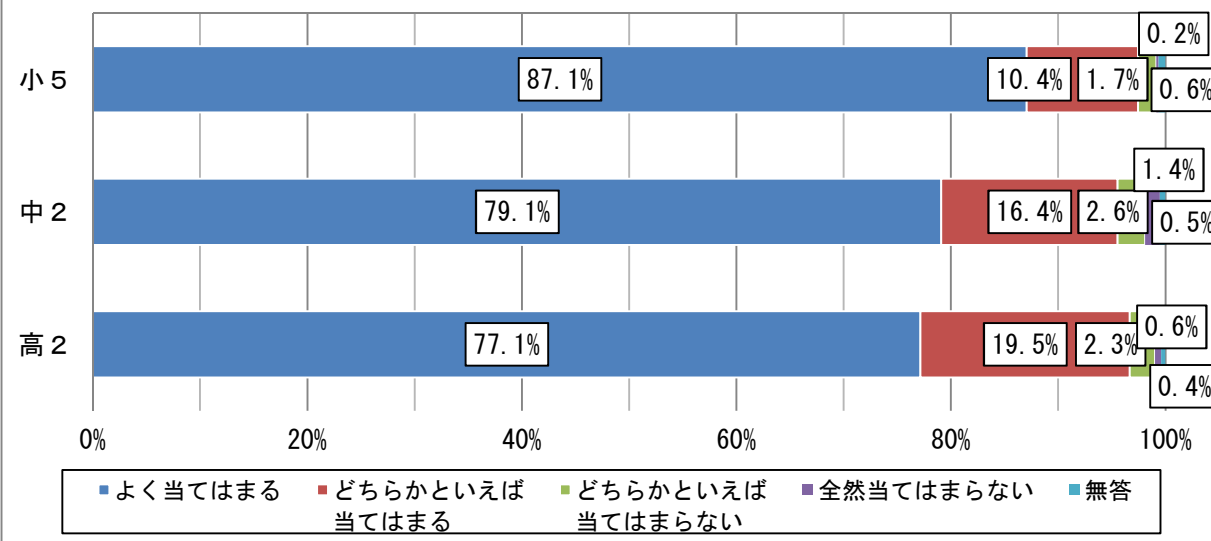
・「よく当てはまる」と「どちらかといえば当てはまる」を合わせた“当てはまる”と答えた児童生徒の割合は、小学5年生 97.8%、中学2年生 95.5%、高校2年生 95.4%で、どの校種も9割以上だった。

13 人にやさしくすることは大切である。



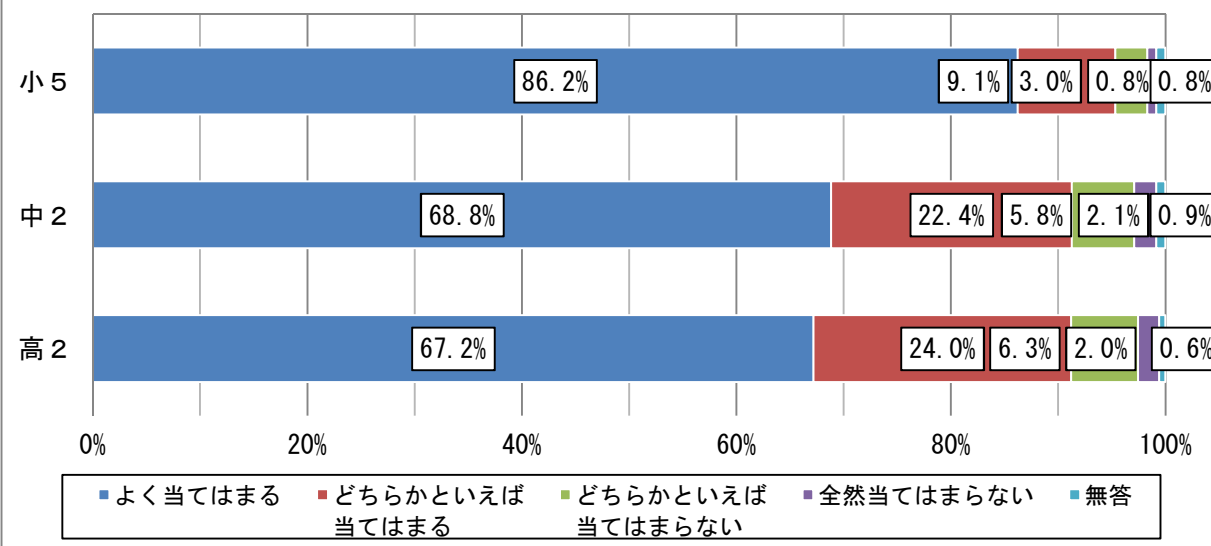
・「よく当てはまる」と「どちらかといえば当てはまる」を合わせた“当てはまる”と答えた児童生徒の割合は、小学5年生 97.4%、中学2年生 94.9%、高校2年生 95.7%で、どの校種も9割以上だった。

14 お世話になった人々に感謝をすることは大切である。



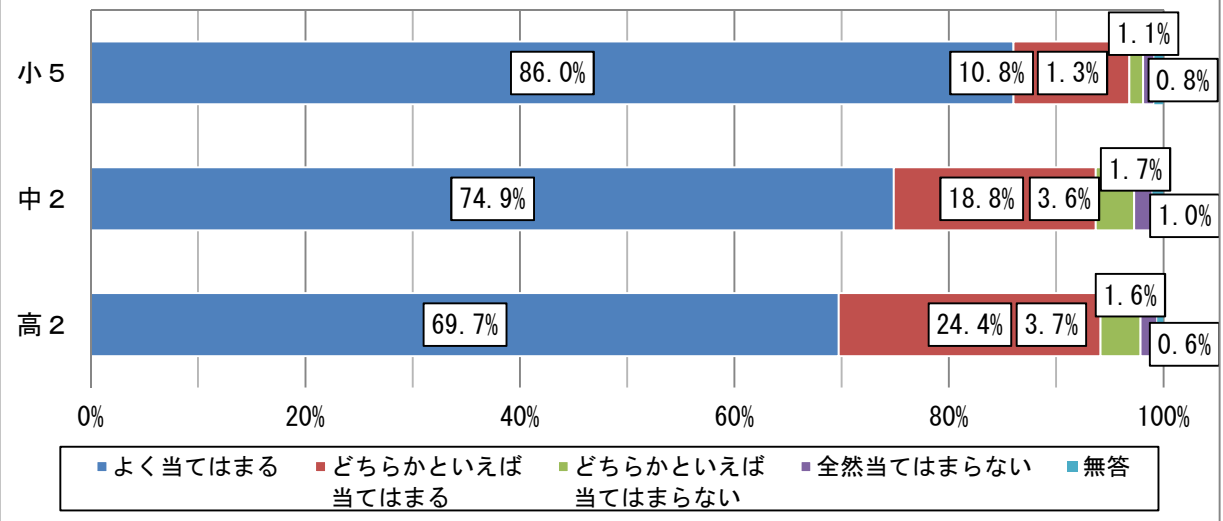
・「よく当てはまる」と「どちらかといえば当てはまる」を合わせた“当てはまる”と答えた児童生徒の割合は、小学5年生 97.5%、中学2年生 95.5%、高校2年生 96.6%で、どの校種も9割以上だった。

15 人のまじめな行為や発言を笑うことは、いけないことである。



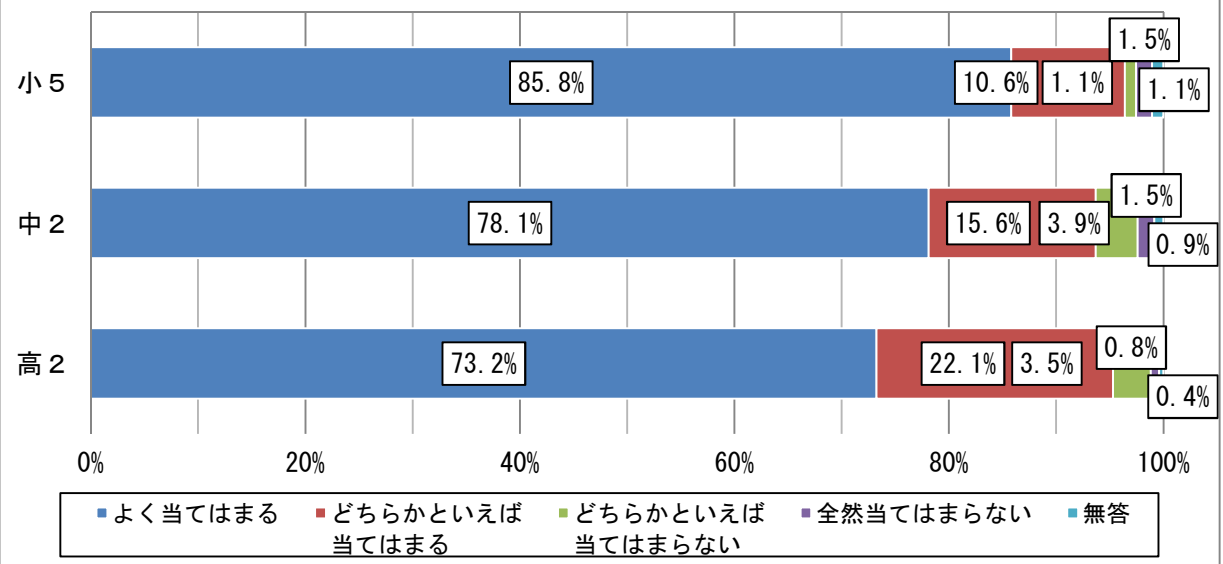
・「よく当てはまる」と「どちらかといえば当てはまる」を合わせた“当てはまる”と答えた児童生徒の割合は、小学5年生 95.3%、中学2年生 91.2%、高校2年生 91.2%で、どの校種も9割以上だった。

16 人に会ったときにあいさつすることは大切である。



- ・「よく当てはまる」と「どちらかといえば当てはまる」を合わせた“当てはまる”と答えた児童生徒の割合は、小学5年生96.8%、中学2年生93.7%、高校2年生94.1%で、どの校種も9割以上だった。

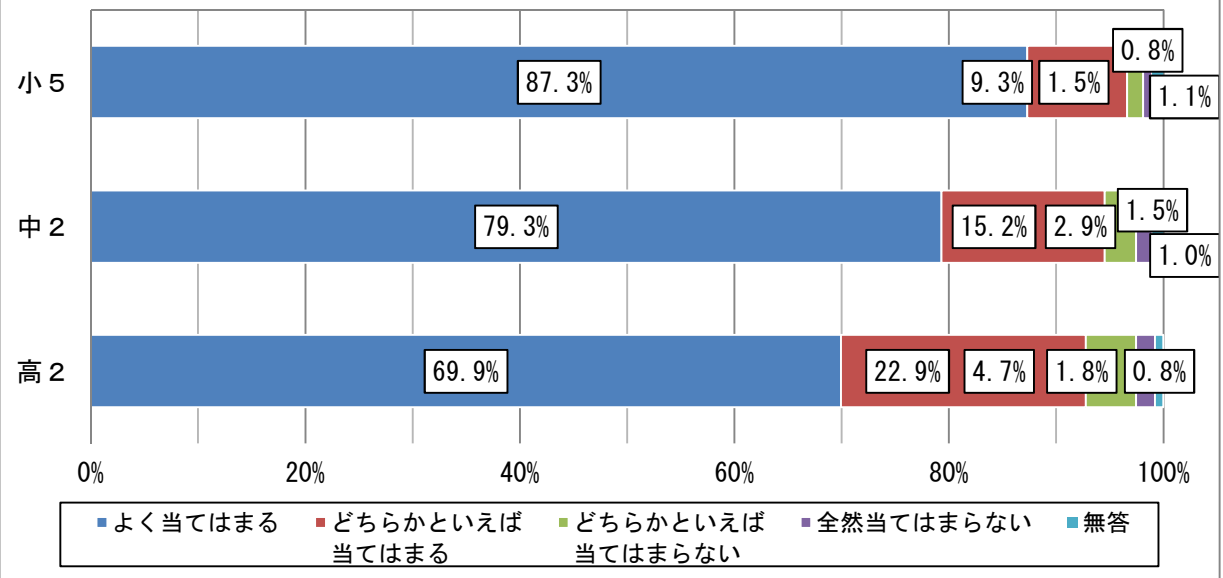
17 自分の役割や仕事を、責任をもって果たすことは大切である。



- ・「よく当てはまる」と「どちらかといえば当てはまる」を合わせた“当てはまる”と答えた児童生徒の割合は、小学5年生96.4%、中学2年生93.7%、高校2年生95.3%で、どの校種も9割以上だった。

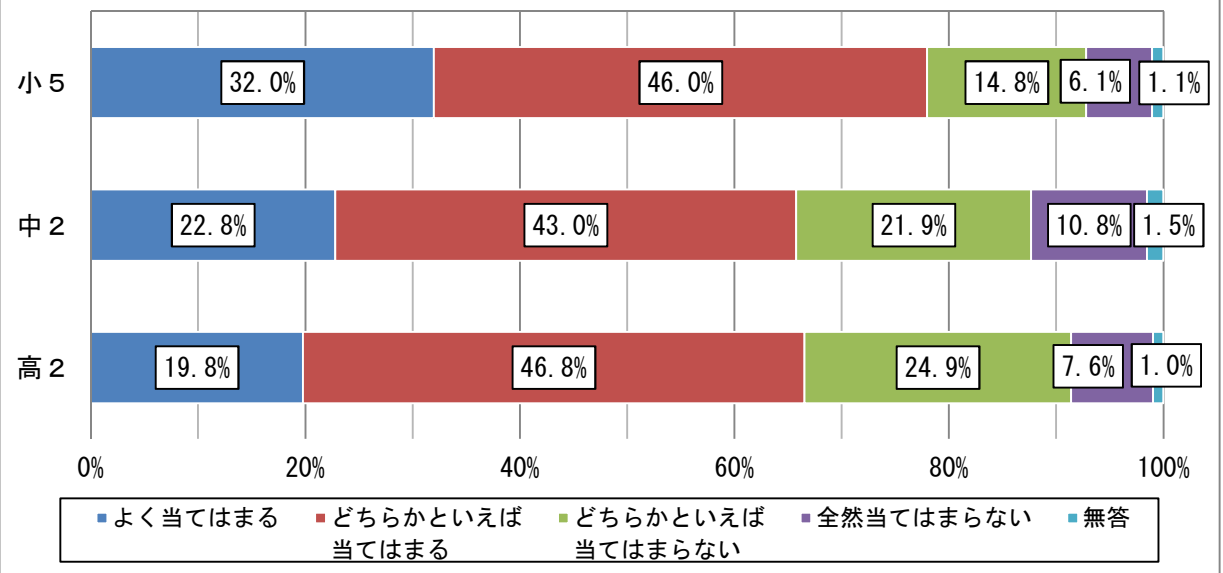


18 自然や環境を守ることは大切である。



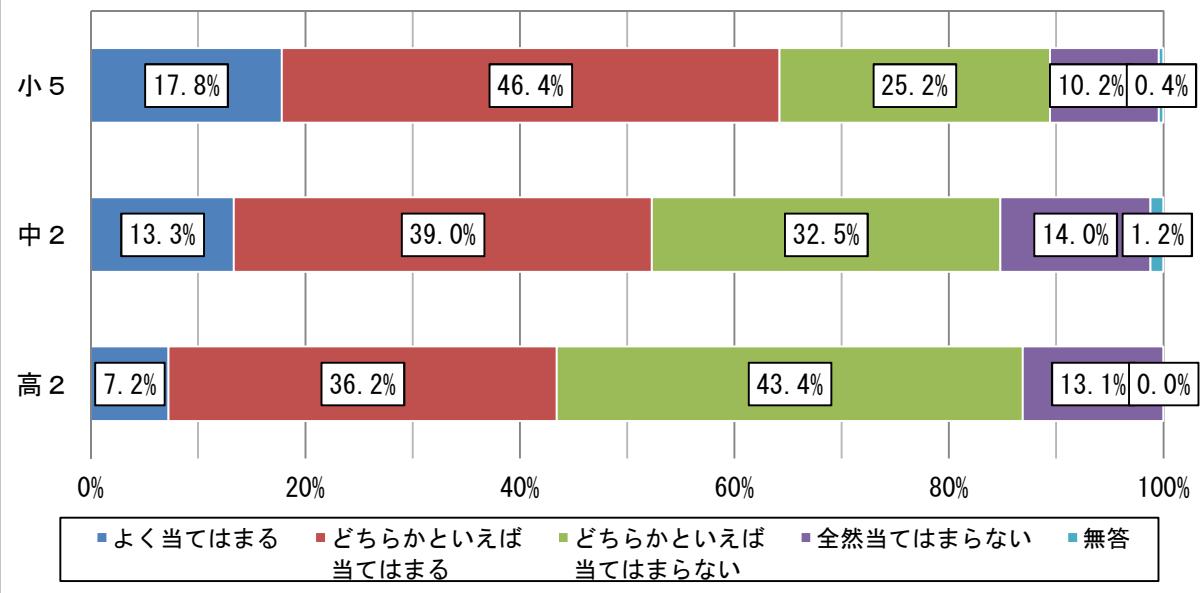
・「よく当てはまる」と「どちらかといえば当てはまる」を合わせた“当てはまる”と答えた児童生徒の割合は、小学5年生96.6%、中学2年生94.5%、高校2年生92.8%で、どの校種も9割以上だった。

19 わたしは、よいところがある。



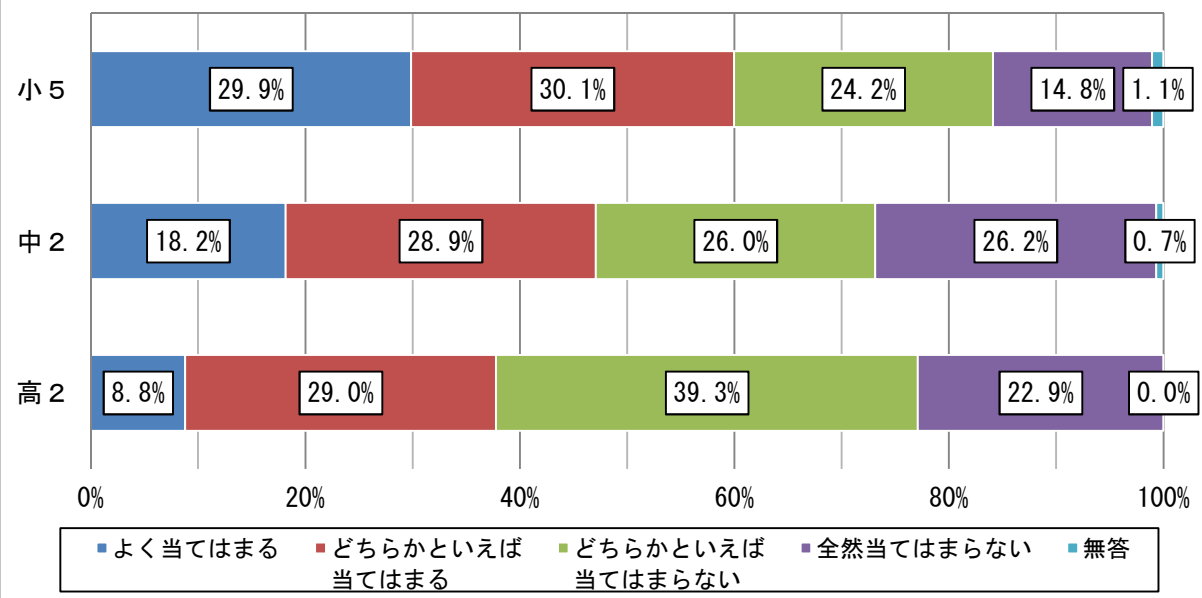
・「よく当てはまる」と「どちらかといえば当てはまる」を合わせた“当てはまる”と答えた児童生徒の割合は、小学5年生78.0%、中学2年生65.8%、高校2年生66.6%で、小学5年生に比べて中学2年生や高校2年生は低かった。

20 わたしは、人の役に立っている。



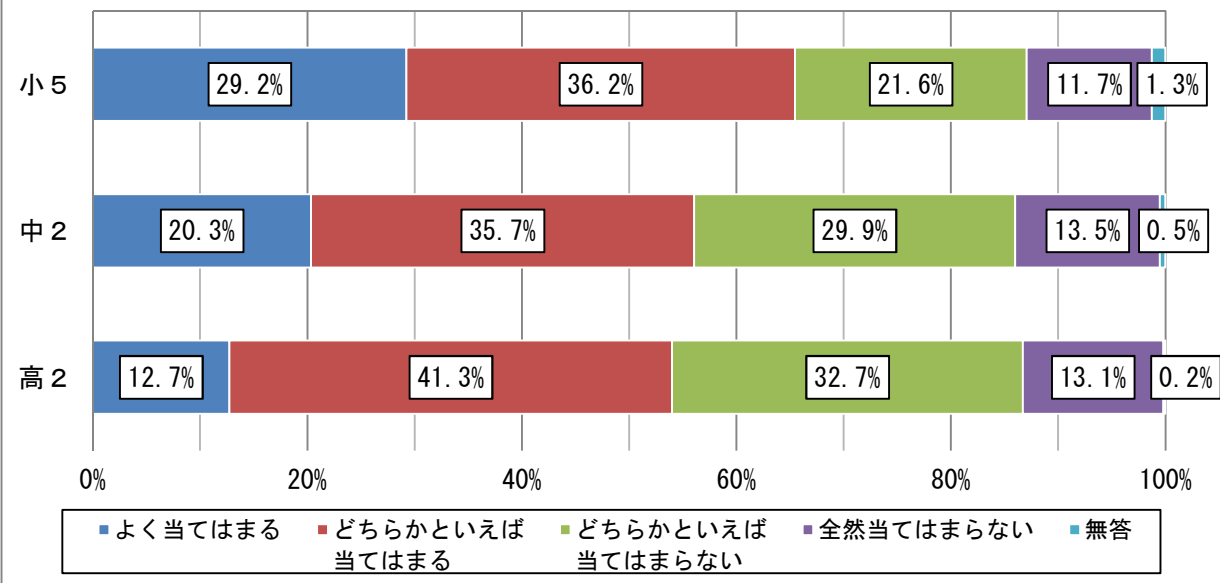
・「よく当てはまる」と「どちらかといえば当てはまる」を合わせた“当てはまる”と答えた児童生徒の割合は、小学5年生64.2%、中学2年生52.3%、高校2年生43.4%で、学年が進むに従って低くなった。

21 わたしは、自分のことが好きである。



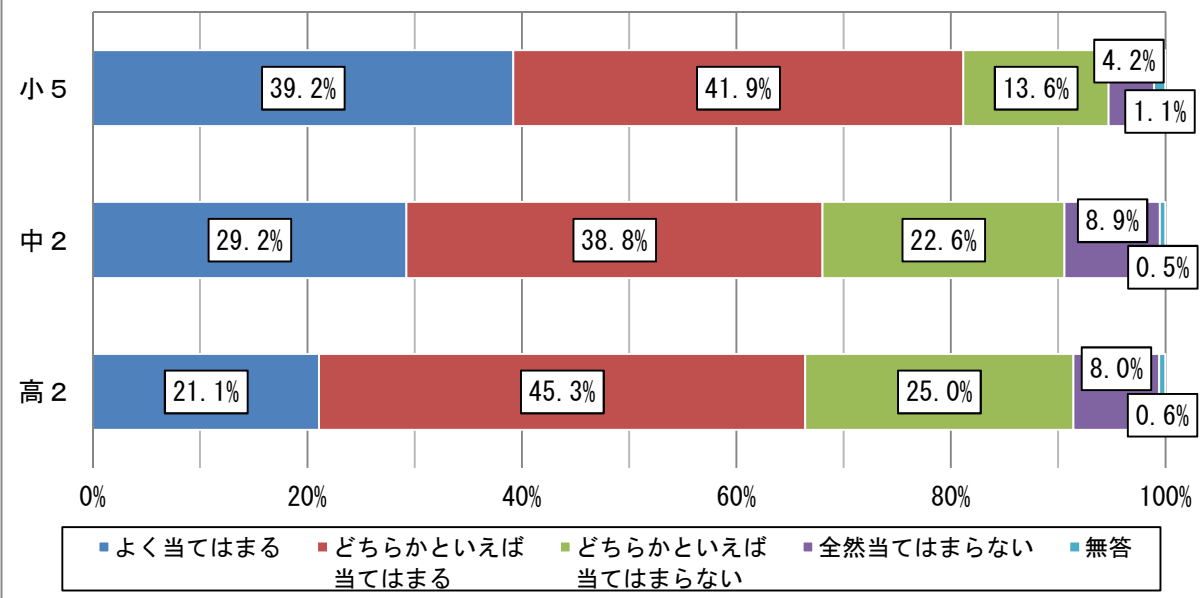
・「よく当てはまる」と「どちらかといえば当てはまる」を合わせた“当てはまる”と答えた児童生徒の割合は、小学5年生60.0%、中学2年生47.1%、高校2年生37.8%で、学年が進むに従って低くなった。

22 わたしは、困難にあっても、粘り強くがんばることができる。



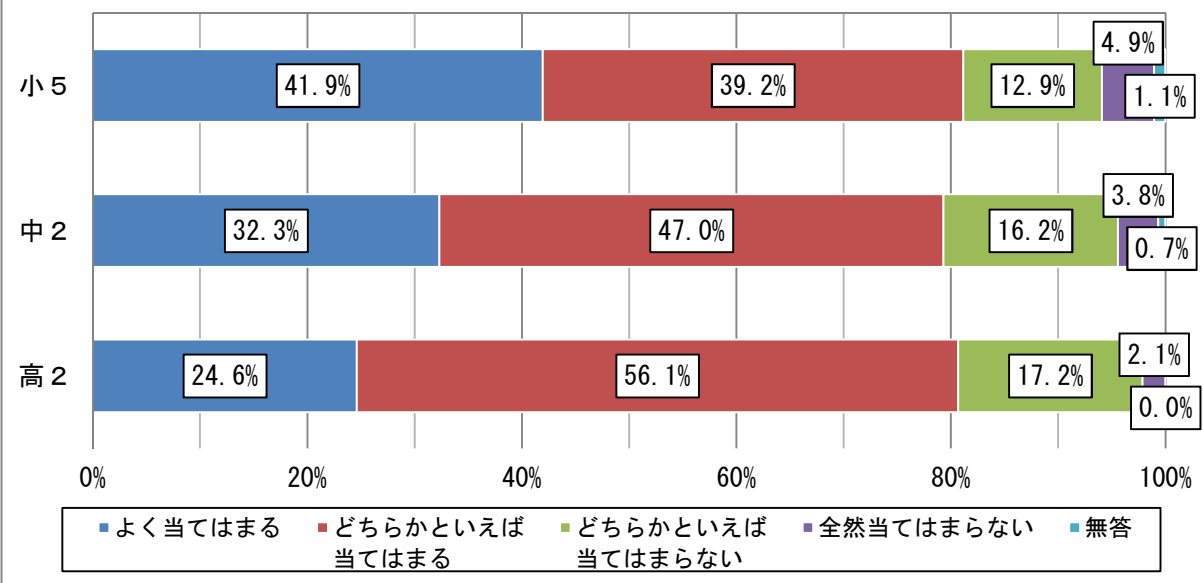
・「よく当てはまる」と「どちらかといえば当てはまる」を合わせた“当てはまる”と答えた児童生徒の割合は、小学5年生 65.4%、中学2年生 56.0%、高校2年生 54.0%で、学年が進むに従って低くなった。

23 健康や安全に気をつけ、規則正しい生活をしている。



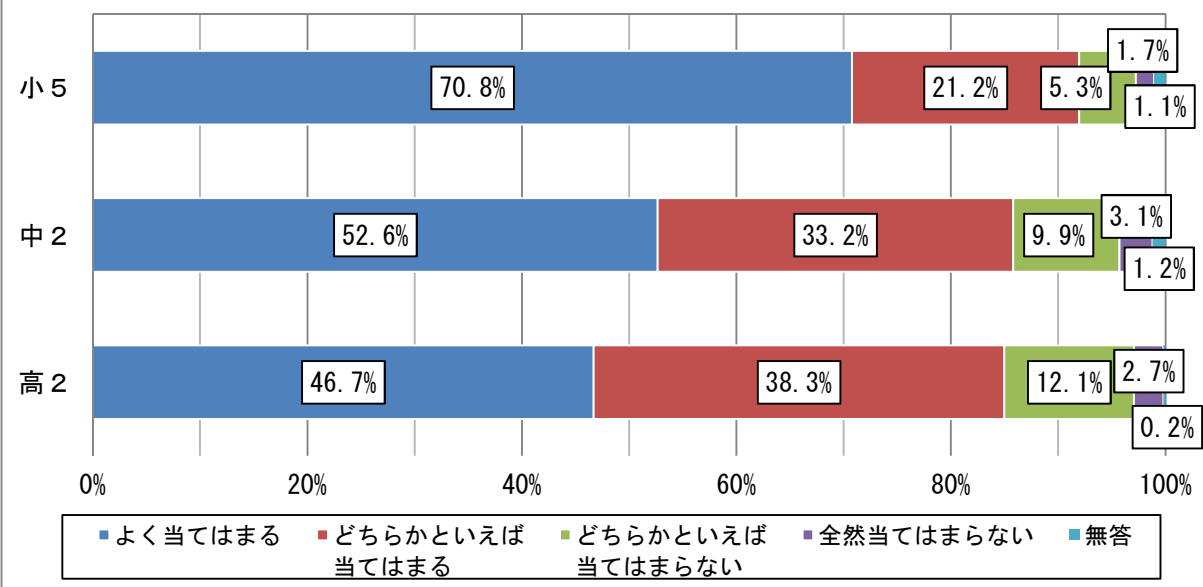
・「よく当てはまる」と「どちらかといえば当てはまる」を合わせた“当てはまる”と答えた児童生徒の割合は、小学5年生 81.1%、中学2年生 68.0%、高校2年生 66.4%で、学年が進むに従って低くなった。

## 24 約束やきまりを守っている。



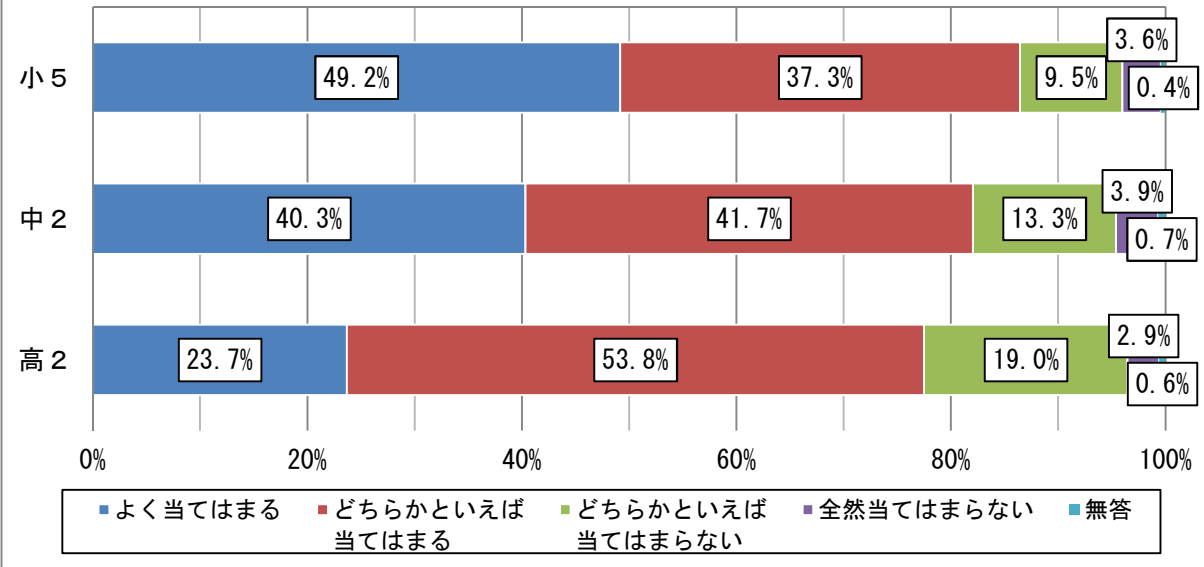
- ・「よく当てはまる」と「どちらかといえば当てはまる」を合わせた“当てはまる”と答えた児童生徒の割合は、小学5年生 81.1%、中学2年生 79.3%、高校2年生 80.7%で、どの校種も8割程度だった。

## 25 いのち（人や動物、植物）を大切にしている。



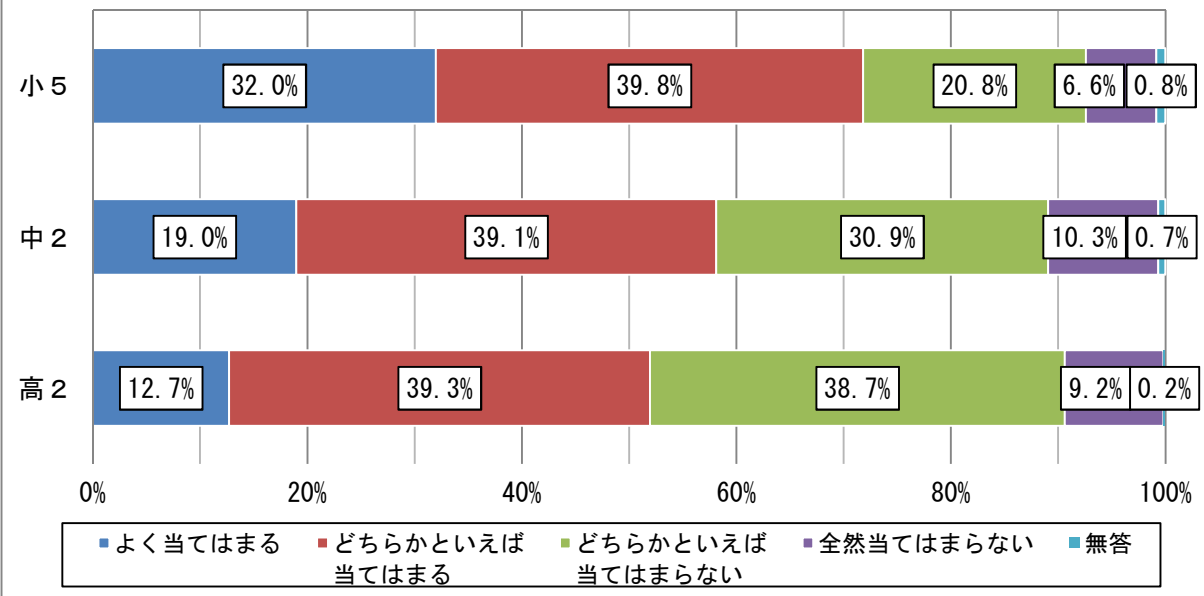
- ・「よく当てはまる」と「どちらかといえば当てはまる」を合わせた“当てはまる”と答えた児童生徒の割合は、小学5年生 92.0%、中学2年生 85.8%、高校2年生 85.0%で、中学2年生と高校2年生に比べて小学5年生が高かった。

26 自分の役割や仕事を、責任をもって果たしている。



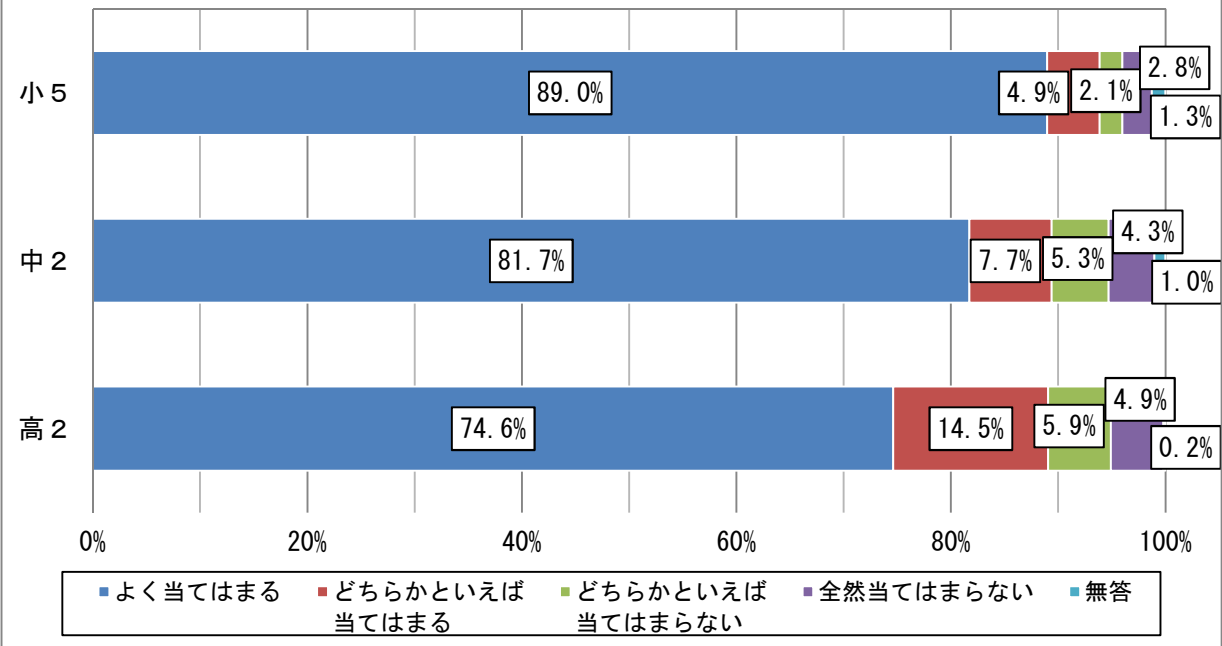
・「よく当てはまる」と「どちらかといえば当てはまる」を合わせた“当てはまる”と答えた児童生徒の割合は、小学5年生86.5%、中学2年生82.0%、高校2年生77.5%で、学年が進むに従って低くなった。

27 難しいことでも、失敗を恐れず挑戦している。



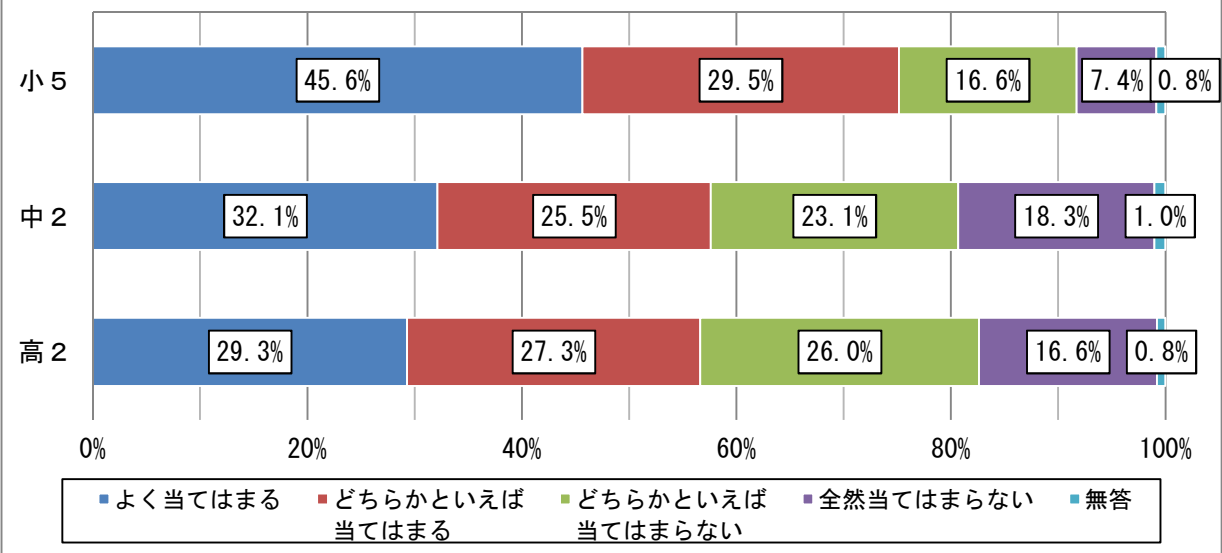
・「よく当てはまる」と「どちらかといえば当てはまる」を合わせた“当てはまる”と答えた児童生徒の割合は、小学5年生71.8%、中学2年生58.1%、高校2年生52.0%で、学年が進むに従って低くなった。

28 普段、朝食をとっている。



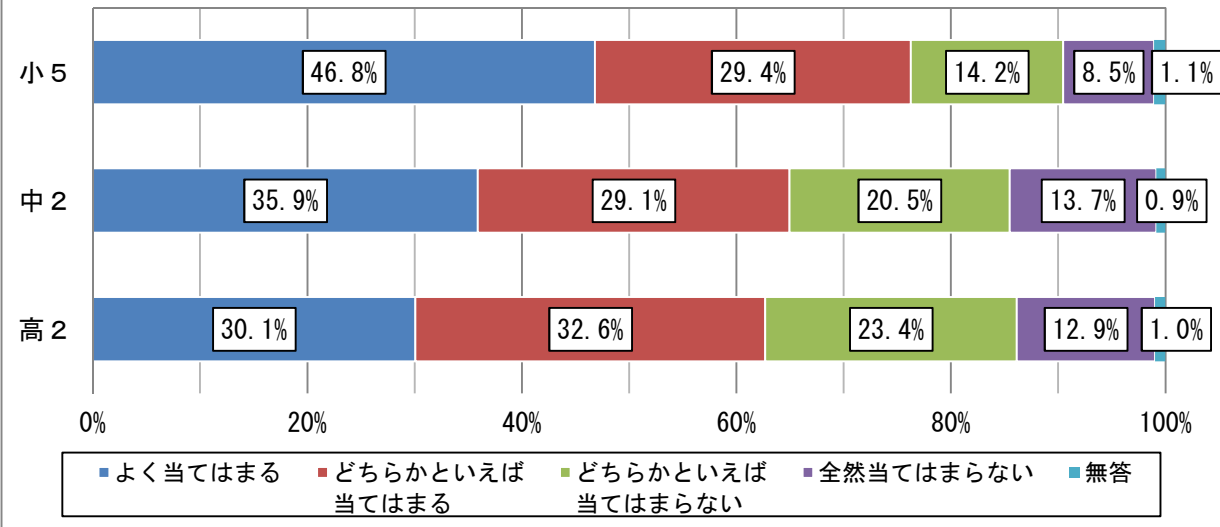
・「よく当てはまる」と「どちらかといえば当てはまる」を合わせた“当てはまる”と答えた児童生徒の割合は、小学5年生 93.9%、中学2年生 89.4%、高校2年生 89.1%で、どの校種も9割程度だった。

29 世界で活躍できる人になりたい。



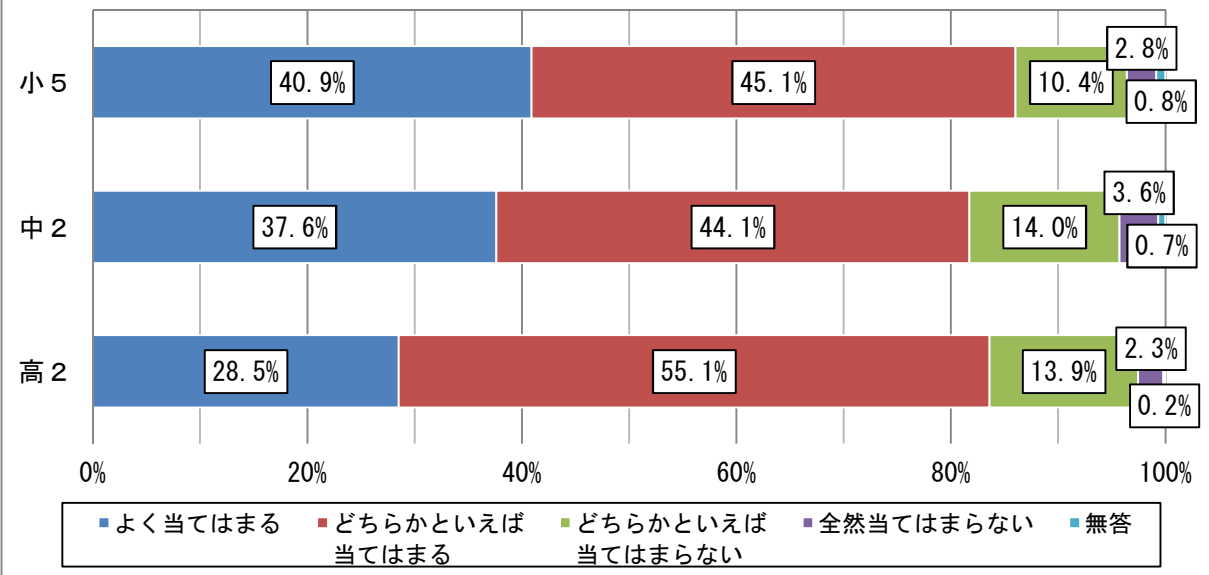
・「よく当てはまる」と「どちらかといえば当てはまる」を合わせた“当てはまる”と答えた児童生徒の割合は、小学5年生 75.1%、中学2年生 57.6%、高校2年生 56.6%で、中学2年生と高校2年生に比べて小学5年生が高かった。

### 30 将来の日本をよくする人になりたい。



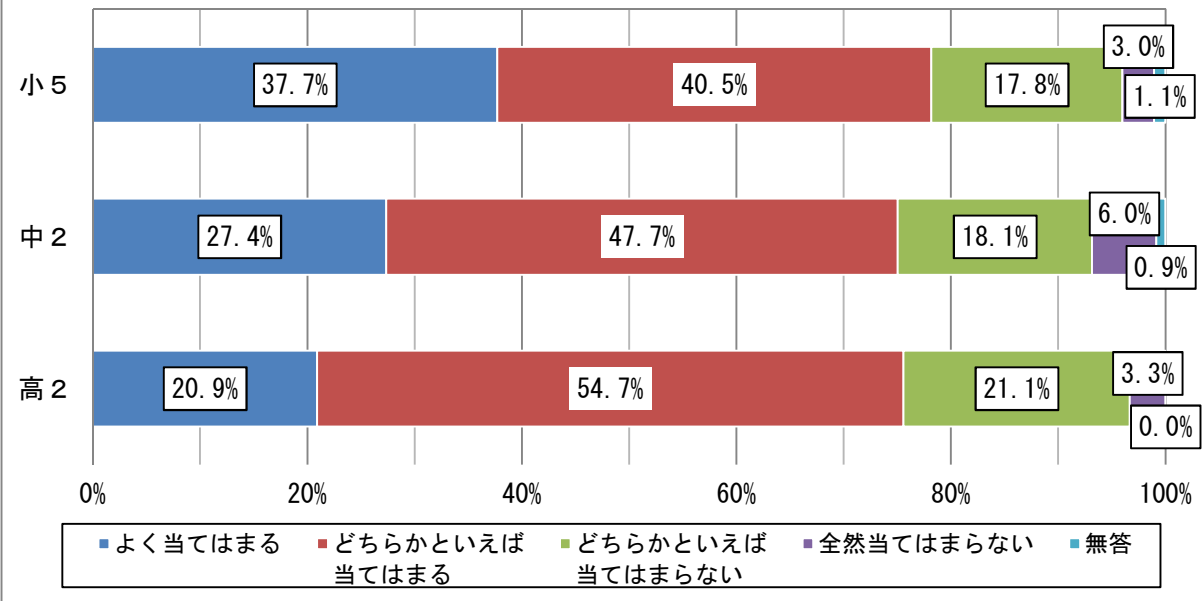
・「よく当てはまる」と「どちらかといえば当てはまる」を合わせた“当てはまる”と答えた児童生徒の割合は、小学5年生76.2%、中学2年生65.0%、高校2年生62.7%で、学年が進むに従って低くなった。

### 31 人にやさしくしている。



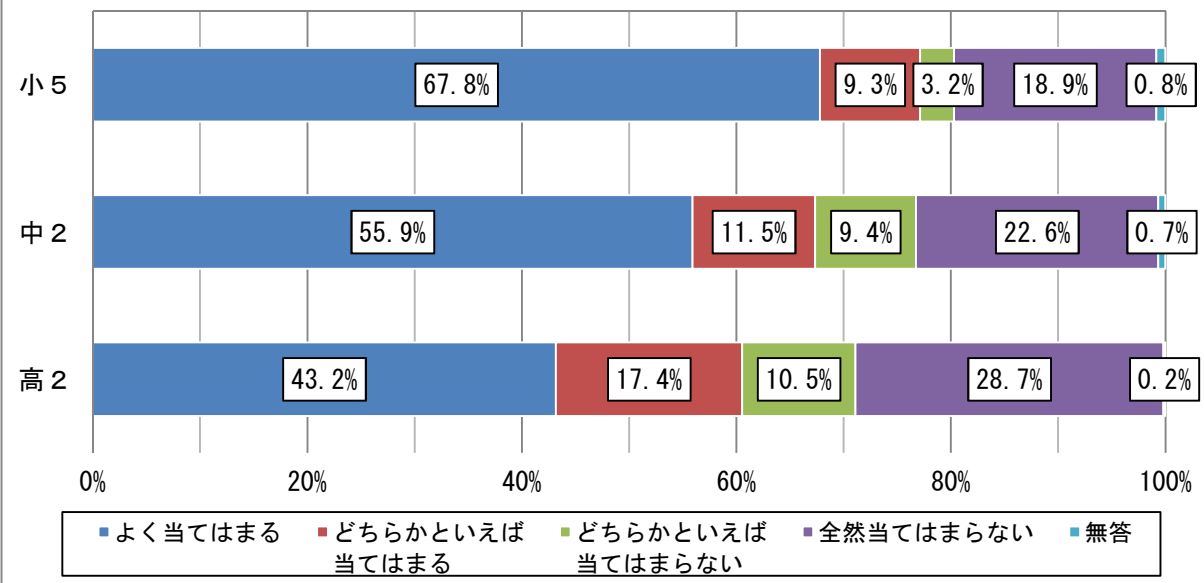
・「よく当てはまる」と「どちらかといえば当てはまる」を合わせた“当てはまる”と答えた児童生徒の割合は、小学5年生86.0%、中学2年生81.7%、高校2年生83.6%で、小学5年生と高校2年生に比べて中学2年生が低かった。

32 人が困っているときは、進んで助けている。



・「よく当てはまる」と「どちらかといえば当てはまる」を合わせた“当てはまる”と答えた児童生徒の割合は、小学5年生78.2%、中学2年生75.1%、高校2年生75.6%で、どの校種も8割程度だった。

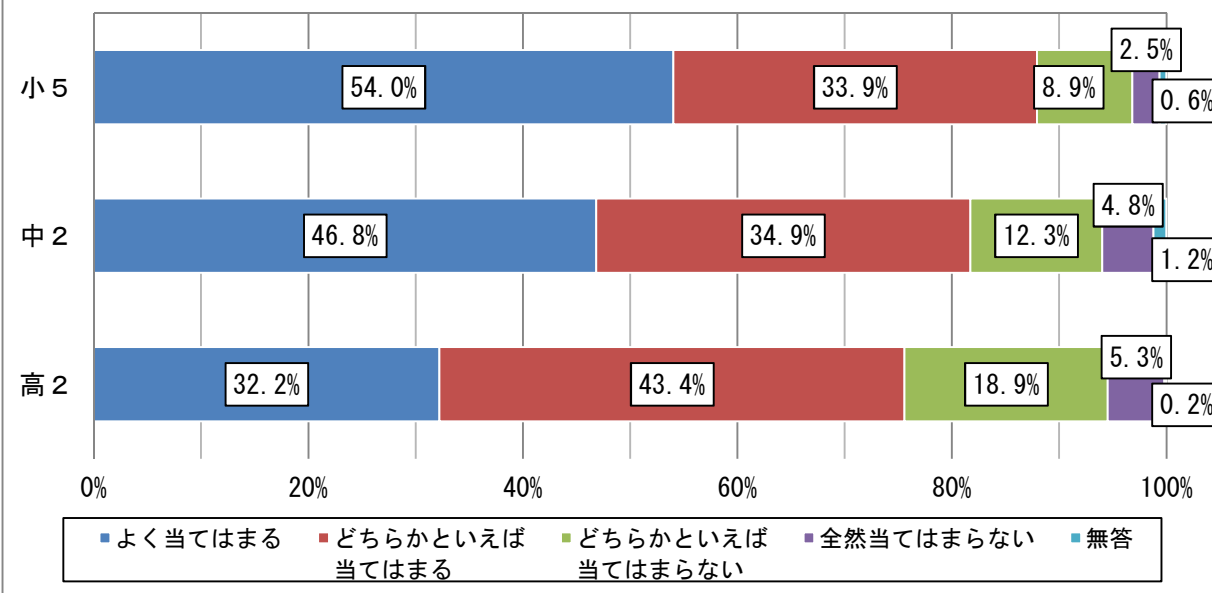
33 家で動物や植物を育てている。



・「よく当てはまる」と「どちらかといえば当てはまる」を合わせた“当てはまる”と答えた児童生徒の割合は、小学5年生77.1%、中学2年生67.4%、高校2年生60.6%で、学年が進むに従って低くなった。

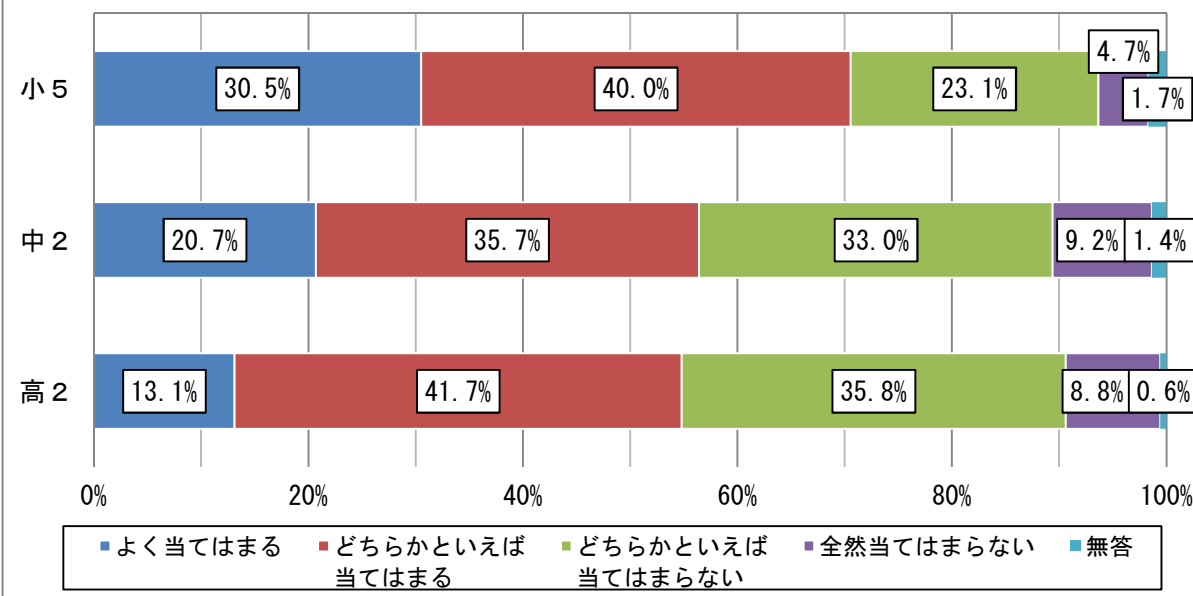


34 人に会ったらあいさつをしている。



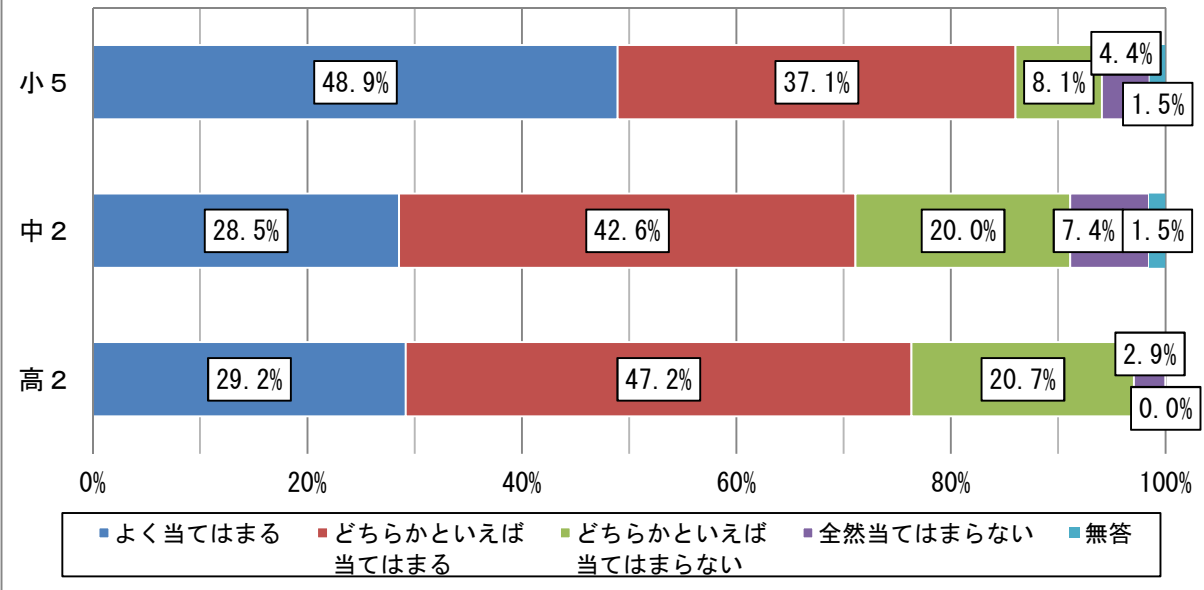
- ・「よく当てはまる」と「どちらかといえば当てはまる」を合わせた“当てはまる”と答えた児童生徒の割合は、小学5年生 87.9%、中学2年生 81.7%、高校2年生 75.6%で、学年が進むに従って低くなった。

35 日頃お世話になっている人々に感謝の気持ちを伝えている。



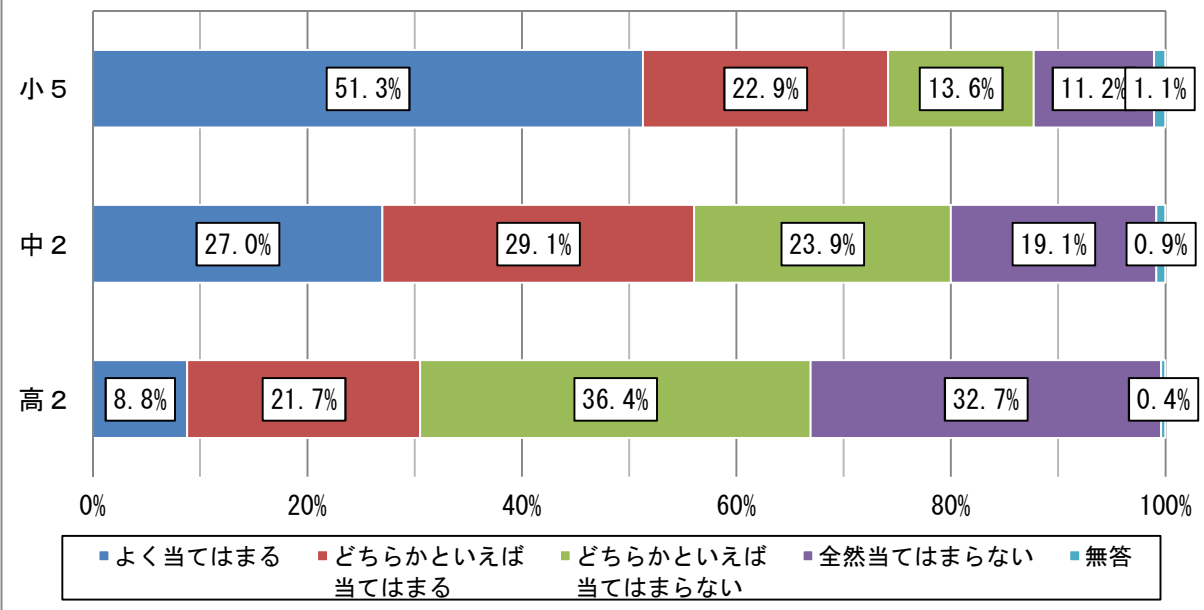
- ・「よく当てはまる」と「どちらかといえば当てはまる」を合わせた“当てはまる”と答えた児童生徒の割合は、小学5年生 70.5%、中学2年生 56.4%、高校2年生 54.8%で、中学2年生と高校2年生に比べて小学5年生が高かった。

36 人のまじめな行為や発言を笑わないようにしている。



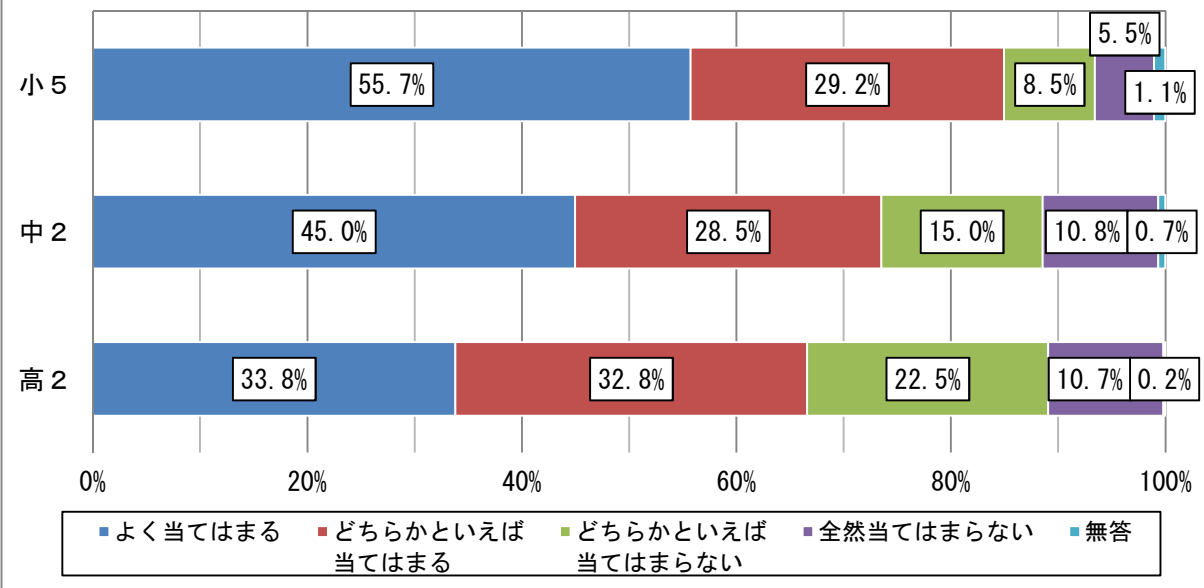
- ・「よく当てはまる」と「どちらかといえば当てはまる」を合わせた“当てはまる”と答えた児童生徒の割合は、小学5年生 86.0%、中学2年生 71.1%、高校2年生 76.4%で、小学5年生と高校2年生に比べて中学2年生が低かった。

37 今住んでいる地域の行事に参加している。



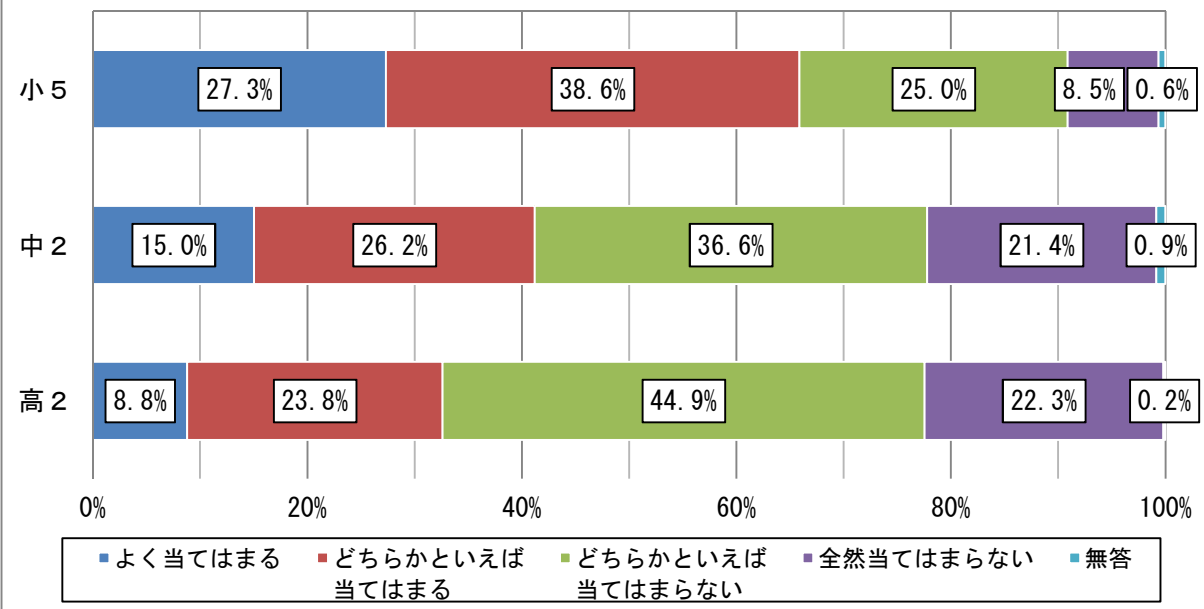
- ・「よく当てはまる」と「どちらかといえば当てはまる」を合わせた“当てはまる”と答えた児童生徒の割合は、小学5年生 74.2%、中学2年生 56.1%、高校2年生 30.5%で、学年が進むに従って顕著に低くなった。

38 学校の出来事などを家の人に話している。



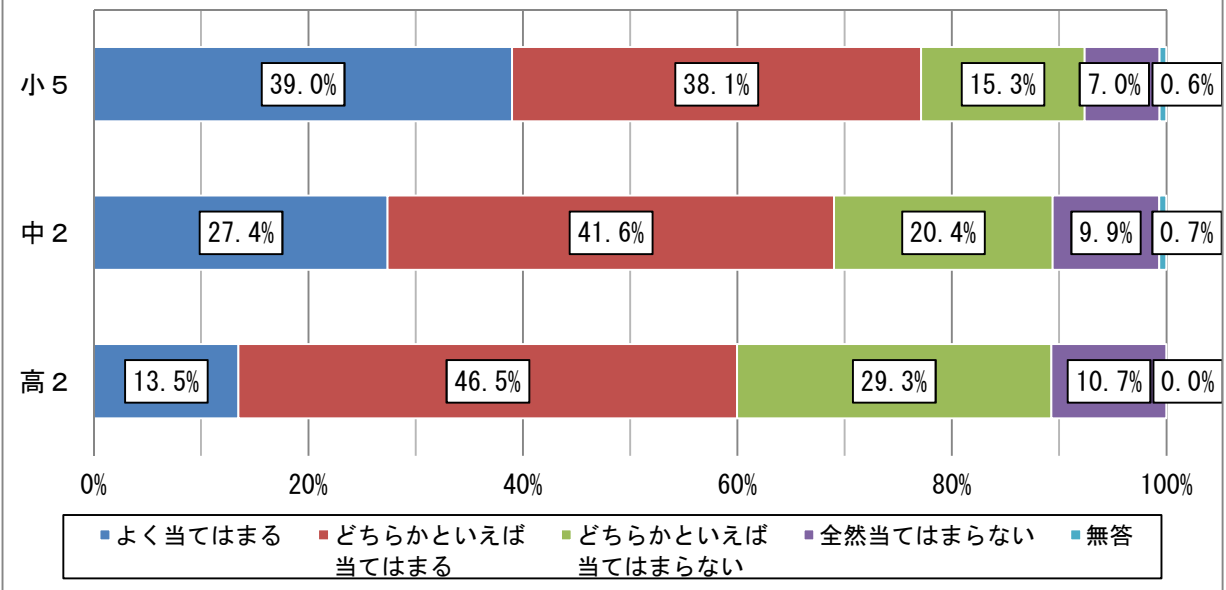
・「よく当てはまる」と「どちらかといえば当てはまる」を合わせた“当てはまる”と答えた児童生徒の割合は、小学5年生 84.9%、中学2年生 73.5%、高校2年生 66.6%で、学年が進むに従って低くなった。

39 暮らしの中で、自然や環境を守るための活動をしている。



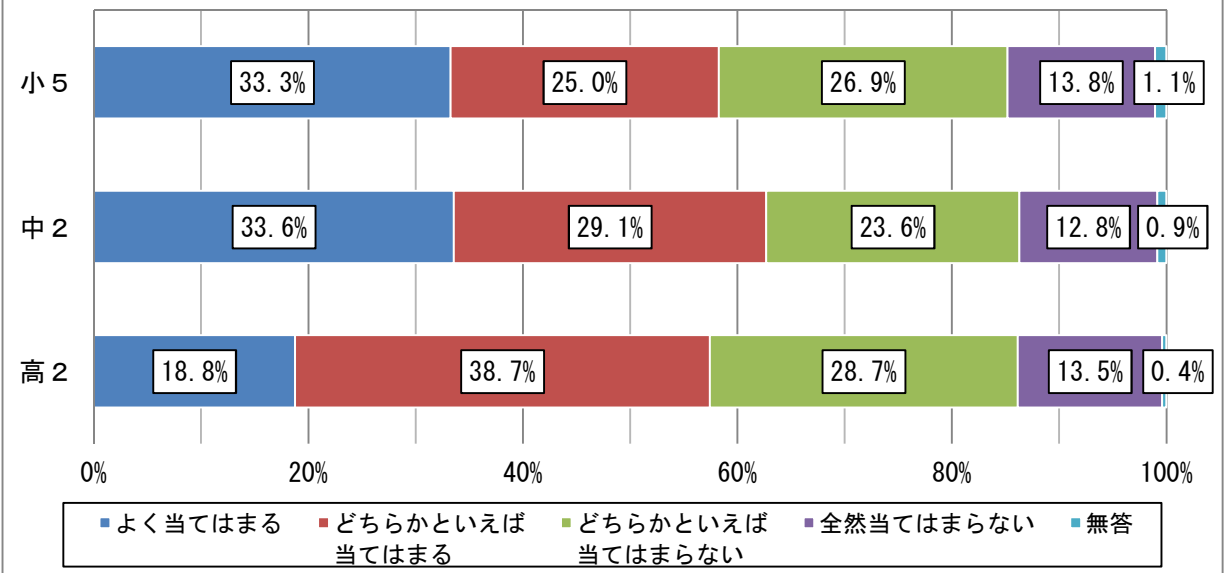
・「よく当てはまる」と「どちらかといえば当てはまる」を合わせた“当てはまる”と答えた児童生徒の割合は、小学5年生 65.9%、中学2年生 41.2%、高校2年生 32.6%で、小学5年生に比べて中学2年生と高校2年生は顕著に低かった。

40 よいことをして、身近な人（家の人や先生）にほめられる。



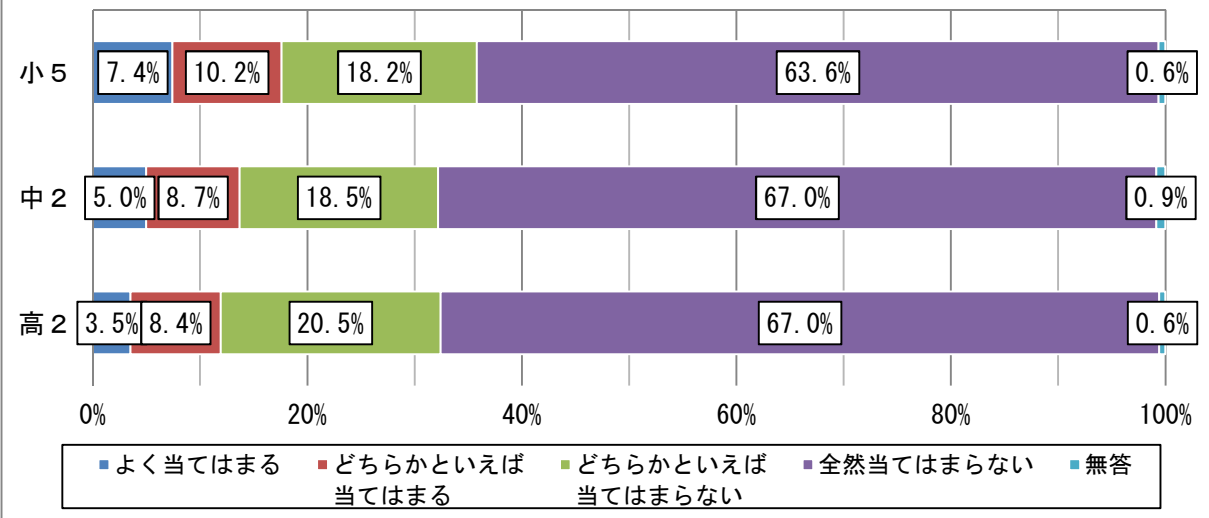
・「よく当てはまる」と「どちらかといえば当てはまる」を合わせた“当てはまる”と答えた児童生徒の割合は、小学5年生77.1%、中学2年生69.0%、高校2年生60.0%で、学年が進むに従って低くなった。

41 悪いことをして、身近な人（家の人や先生）にしかられる。



・「よく当てはまる」と「どちらかといえば当てはまる」を合わせた“当てはまる”と答えた児童生徒の割合は、小学5年生58.3%、中学2年生62.7%、高校2年生57.5%で、小学5年生と高校2年生に比べて中学2年生が高かった。

#### 42 自分のしたことで、近所の人から注意される。



- ・「よく当てはまる」と「どちらかといえば当てはまる」を合わせた“当てはまる”と答えた児童生徒の割合は、小学5年生17.6%、中学2年生13.7%、高校2年生11.9%で、どの校種も2割以下だった。

#### 43 携帯電話やスマートフォンを使うときの家の人との約束

回答は「1番目に当てはまるもの」、「2番目に当てはまるもの」、「3番目に当てはまるもの」と、3つを選択するようにした。1番目、2番目、3番目のそれぞれに選択されたものを高い割合順にまとめると以下ようになった。

【選択枝】	
1. 困ったことがあったらすぐに家の人や先生に相談する	2. インターネットで知り合った人と直接会わない
3. 他人のIDやパスワードを使わない	4. アプリのインストールは家の人の許可を得て行う
5. 必要以上に個人情報を公開しない	6. ベッドやお風呂に持ち込まない
7. 勉強するときは電源を切る	8. 充電はリビングなどの決められた場所でする
9. 使う時間を話し合っている	10. その他

		1位		2位		3位	
小5	1番目	困ったら相談	14.6%	インストール	7.0%	直接会わない	4.7%
	2番目	インストール	5.5%	個人情報	5.3%	ベッドやお風呂	4.9%
	3番目	個人情報	4.0%	ベッドやお風呂	3.4%	使う時間	3.4%
中2	1番目	困ったら相談	10.6%	直接会わない	6.2%	個人情報	5.8%
	2番目	個人情報	6.7%	直接会わない	4.8%	他人のID	4.3%
	3番目	個人情報	4.8%	充電	3.1%	他人のID	2.7%
高2	1番目	困ったら相談	18.2%	直接会わない	10.2%	個人情報	10.2%
	2番目	直接会わない	8.6%	個人情報	5.9%	他人のID	4.9%
	3番目	他人のID	5.5%	個人情報	3.3%	困ったら相談	2.7%

- ・携帯電話やスマートフォンを使うときの家の人との約束について、どの学年の児童生徒も「困ったことがあったらすぐに家の人や先生に相談する」と答えた割合が高かった。所持率が高い高校2年生は、その他に「インターネットで知り合った人と直接会わない」「必要以上に個人情報を公開しない」「他人のIDやパスワードを使わない」など、情報モラルに関する項目について答えた割合が高かった。

#### 44 将来どんな理由で仕事を選ぶか

回答は選択されたものを高い割合順にまとめた。

【選択枝】		
1. 人や社会のために役に立つ	2. 自分の知識や技術を生かせる	3. 長く続けられる
4. 収入が多い	5. 休みが多い	6. 人から尊敬される
7. 家の後を継ぎたい	8. 自分の趣味や特技を生かすことができる	9. その他

	1位	2位	3位
小5	自分の趣味や特技 33.3%	人や社会のため 20.8%	自分の知識や技術 11.9%
中2	自分の趣味や特技 32.1%	収入が多い 16.8%	人や社会のため 15.6%
高2	自分の趣味や特技 30.5%	人や社会のため 22.3%	長く続けられる 18.4%

- ・ 仕事を選ぶ理由について、どの学年の児童生徒も「自分の趣味や特技を生かすことができる」と、「人や社会のために役に立つ」と答えた割合が高かった。

#### 45 勉強に一番やる気がわいてくるのはどんなときか

回答は選択されたものを高い割合順にまとめた。

【選択枝】		
1. 授業が楽しいとき	2. 授業が分かりやすいとき	3. 興味・関心があるとき
4. 先生からほめられたとき	5. 親からほめられたとき	6. テストの点数がよかったとき
7. 友達のがんばっている姿を見たとき	8. 将来の夢や目標があるとき	9. その他

	1位	2位	3位
小5	授業が楽しい 24.8%	興味・関心がある 21.4%	将来の夢や目標 11.4%
中2	興味・関心がある 28.0%	授業が楽しい 19.8%	授業が分かりやすい 13.7%
高2	興味・関心がある 37.5%	授業が分かりやすい 15.8%	テストの点数 13.5%

- ・ 小学5年生と中学2年生は、「授業が楽しいとき」や「興味・関心があるとき」と答えた割合が高かった。
- ・ 「興味・関心があるとき」と答えた児童生徒の割合は、小学5年生 21.4%、中学2年生 28.0%、高校2年生 37.5%で、学年が進むに従って高くなった。

#### 46 よいことと悪いことの区別を一番よく教えてくれる人はだれか

回答は選択されたものを高い割合順にまとめた。

【選択枝】						
1. 親	2. 祖父母	3. 兄弟姉妹	4. 友達	5. 先生	6. その他	7. 誰もいない

	1位	2位	3位
小5	親 80.5%	祖父母 7.0%	先生 5.3%
中2	親 72.6%	先生 7.0%	友達 6.8%
高2	親 63.7%	友達 12.7%	先生 5.9%

- ・ 「親」と答えた児童生徒の割合は、小学5年生 80.5%、中学2年生 72.6%、高校2年生 63.7%で、学年が進むに従って低くなった。
- ・ 「友達」と答えた児童生徒の割合は、小学5年生 1.5%、中学2年生 6.8%、高校2年生 12.7%で、学年が進むに従って高くなった。

#### 47 生活面について、家の人から一番よく注意をうけること

回答は選択されたものを高い割合順にまとめた。

【選択枝】							
1. 食事のマナー	2. 朝起きること・夜寝ること						
3. テレビ・インターネット・携帯電話・スマートフォン・ゲーム							
4. 服装・頭髪	5. 整理整頓	6. 友達づきあい	7. 言葉づかい	8. 家に帰る時刻			
9. その他	10. 注意を受けていない						

	1位		2位		3位	
小5	テレビ…	22.2%	整理整頓	17.8%	言葉づかい	14.8%
中2	テレビ…	25.5%	整理整頓	16.9%	言葉づかい	12.3%
高2	整理整頓	19.3%	テレビ…	17.4%	朝起きること	13.1%

- ・生活面について、家の人からよく注意をうけることとして、「テレビ・インターネット・携帯電話・スマートフォン・ゲーム」小学5年生 22.2%，中学2年生 25.5%，高校2年生 17.4% や、「整理整頓」小学5年生 17.8%，中学2年生 16.9%，高校2年生 19.3%と答えた児童生徒の割合が高かった。